



*Ministero dell'Istruzione, dell'Università e della Ricerca*

# **Manuale Operativo**

***S.I.S.S.I.***

*Versione 2014/5*

*Integrazioni e aggiornamenti della procedura informatizzata per*

*l'Area Gestione Fiscale  
Adeguamento Modello 770/2014*

## Indice

1	GENERALITA' .....	3
2	BACKUP E CONVERSIONE BASE DATI .....	4
3	AREA GESTIONE FISCALE: 770/2014.....	5
	PREMESSA .....	5
	IMPORTAZIONI TABELLE.....	7
	FLUSSO OPERAZIONI MODELLO 770 .....	9
	I CONTROLLI SUL FILE PRODOTTO .....	10
	<b>FUNZIONALITA' MODIFICATE</b> .....	11
	CREAZIONE QUADRI 770 DA CUD .....	12
	ELABORAZIONE 770 .....	18
	SCRITTURA 770 SU DISCO .....	21
	STAMPA FRONTESPIZIO .....	22
	STAMPA LAVORO DIPENDENTE.....	24
	STAMPA LAVORO AUTONOMO .....	30
	STAMPA QUADRO SX.....	32
	STAMPA QUADRO ST .....	34
	STAMPA QUADRO SS .....	36
	<b>ALLEGATI</b> .....	38
	<b>Allegato1 – Errori evidenziati dal programma di controllo</b> .....	38

## **1 GENERALITA'**

Il presente manuale illustra le modalità d'uso del programma SISSI con riferimento alle funzionalità introdotte e/o modificate dalla versione 2014/5 nell'area Gestione Fiscale in seguito all'introduzione degli aggiornamenti che riguardano la gestione del Modello 770 per l'anno 2014.

### **AGGIORNAMENTO PROCEDURA SISSI**

Nella fase di scarico degli aggiornamenti del SISSI , è importante ricordare che:

- per gli aggiornamenti del SISSI IN RETE bisogna: accedere alla rete INTERNET ([http://www.pubblica.istruzione.it/area\\_riservata/sissi\\_in\\_rete.htm](http://www.pubblica.istruzione.it/area_riservata/sissi_in_rete.htm)) oppure in SIDI → Gestione Alunni → Download → DOWNLOAD SISSI in rete.

## ***2 BACKUP E CONVERSIONE BASE DATI***

Non è prevista alcuna conversione della base informativa.

### 3 AREA GESTIONE FISCALE: 770/2014

#### **PREMESSA**

---

Prima di rendere operativa la procedura è necessario verificare che:

1. nei **Dati Utente**, Archivi Comuni, siano correttamente inseriti i dati anagrafici della scuola di riferimento:
  - ✓ Codice fiscale
  - ✓ Denominazione
  - ✓ Indirizzo, Cap, sigla provincia, Comune
2. sia stata associata una firma al 770 per l'anno 2014 per tutte gli istituti che si vogliono gestire (in *File – Tabelle – Firme*)
3. siano presenti i codici ATECO per Tipo Scuola per l'anno 2014 (in *File – Tabelle – Codici ATECO per Tipo Scuola* in **Area Retribuzioni**; le informazioni per il 2014 vengono caricate, in Area Retribuzioni, effettuando l'operazione di cambio anno dal 2013 al 2014 oppure importando la tabella *Codici ATECO per Tipo Scuola*)
4. tutti i **CUD relativi all'anno redditi 2013** siano stati elaborati utilizzando il nuovo modello del 2014; in caso contrario è necessario rielaborarli. Per visualizzare tutti i CUD prodotti con il modello 2014 e che verranno presi in esame dalla funzione di elaborazione del 770, si può utilizzare la funzione di riepilogo dei Modelli CUD al percorso

*Periodiche – 770 – Riepilogo Modelli CUD – CUD Presenti*

Tale stampa riporta, tra le altre informazioni, anche la data di elaborazione del modello CUD prodotto. Siccome il modello CUD 2014, redditi 2013, è stato rilasciato con la versione 2014/2 di febbraio 2014, i CUD prodotti in data

precedente andranno rielaborati. Tale stampa riporta anche l'informazione sulle presenza delle annotazioni e sulle sezioni INPDAP non significative.

**Si ricorda , inoltre, che:**

- ✓ per rielaborare in maniera corretta i CUD, i dipendenti non devono essere stati nel frattempo sospesi;
- ✓ dopo aver effettuato l'elaborazione del nuovo CUD 2014, occorre cancellare il modello 770 prodotto dal CUD errato, utilizzando la funzione

*Periodiche -> 770 -> Gestione 770 – Lavoro Dipendente, Assimilati e Ass. Fiscale*

dell'Area Gestione Fiscale. In tal modo sarà sottoposto all'elaborazione successiva il solo modello per lavoro dipendente proveniente dal CUD corretto.

**ATTENZIONE**

L'assenza di tali informazioni ne determina la mancata visualizzazione sul modello; la presenza di valorizzazioni errate provoca la non accettabilità del modello prodotto dal programma di controllo realizzato appositamente dall'Agenzia delle Entrate.

Si consiglia pertanto di verificare la presenza e la correttezza dei dati prima di effettuare l'elaborazione del modello 770.

**Inoltre, è preferibile, per questioni di migliori prestazioni tecniche, assicurarsi che sia stato effettuato un intervento di manutenzione del DB da parte del proprio supporto tecnico, in quanto è prevista una massiccia elaborazione per la determinazione del modello 770.**

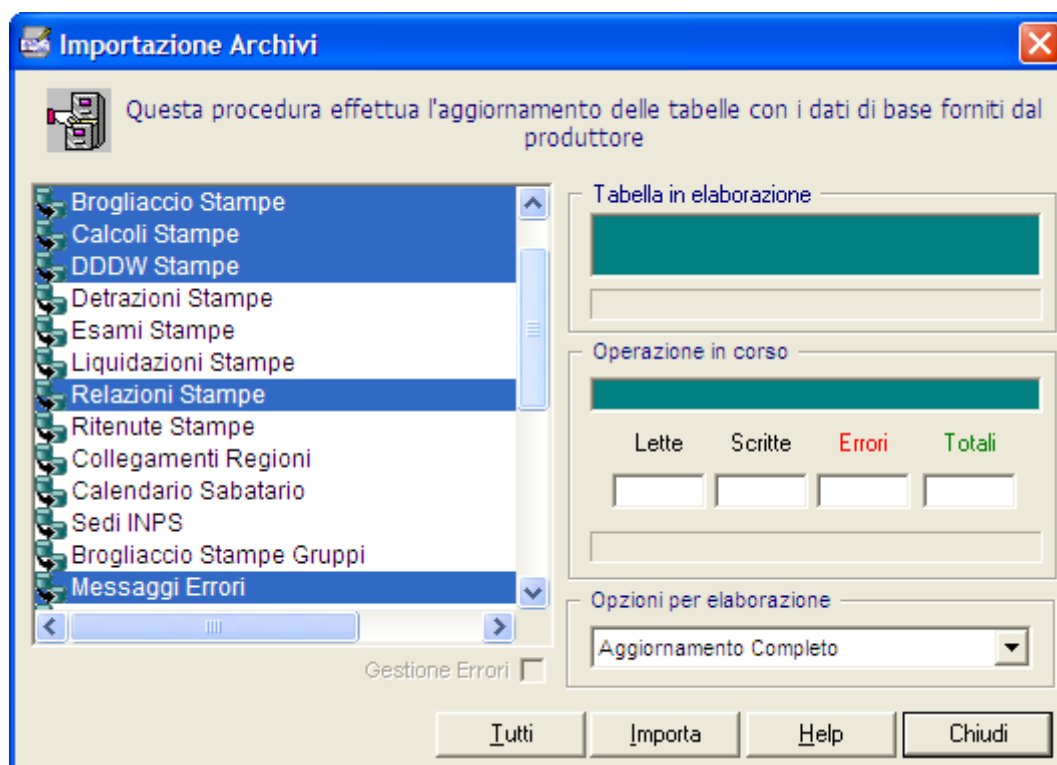
## IMPORTAZIONI TABELLE

Nel caso in cui l'Area Gestione Fiscale non sia mai stata precedentemente utilizzata, la procedura SISSI effettuerà automaticamente l'importazione di tutte le tabelle dell'area: una volta terminata tale operazione, seguire comunque le istruzioni descritte nel presente paragrafo.

Prima di iniziare la fase di elaborazione del modello 770 è necessario importare le tabelle:

- ✓ Brogliaccio Stampe,
- ✓ Calcoli Stampe,
- ✓ DDDW Stampe
- ✓ Relazioni Stampe,
- ✓ Messaggi Errori

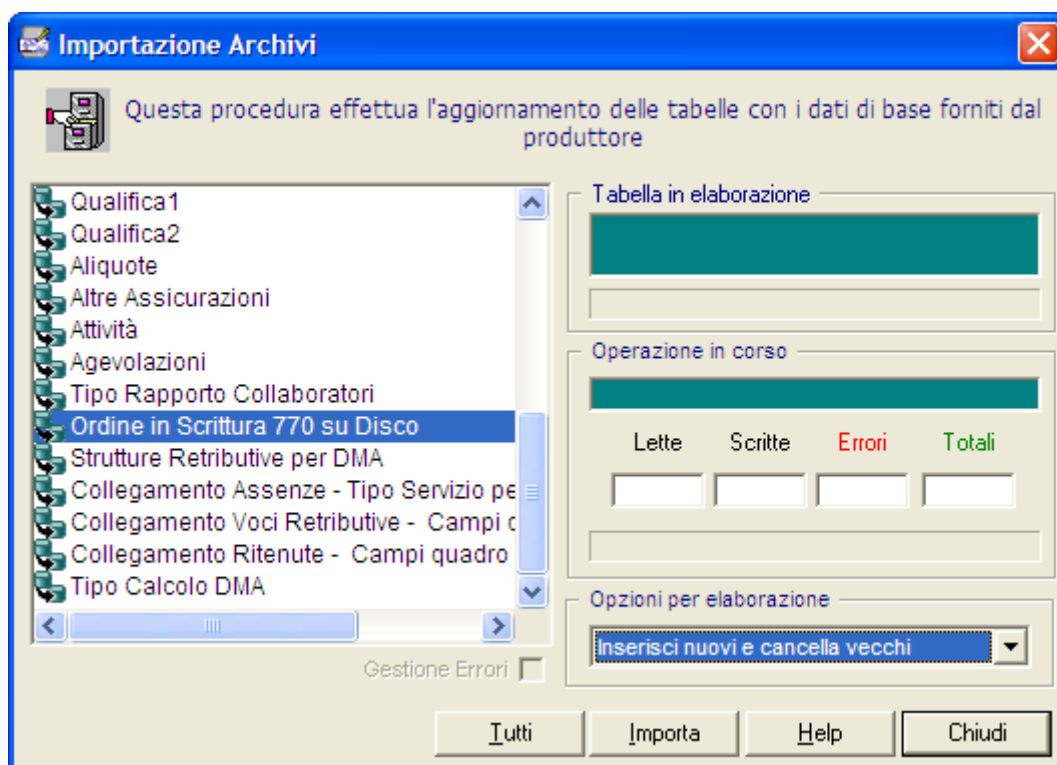
utilizzando l'opzione per l'elaborazione "Aggiornamento Completo"



e la tabella

- ✓ Ordine in Scrittura 770 su Disco

utilizzando l'opzione per l'elaborazione "Inserisci nuovi e cancella vecchi"



## FLUSSO OPERAZIONI MODELLO 770

---

La sequenza operativa per l'elaborazione, la creazione del file e l'invio dei dati relativi al *Modello 770 2014 Semplificato* è la seguente:

1. Importare le tabelle;
2. Lanciare la stampa di riepilogo CUD presenti, per verificare il numero dei CUD che saranno elaborati. Qualora siano evidenziati dei problemi si consiglia di elaborare i dipendenti singolarmente.
3. Effettuare la creazione dei quadri 770 dal CUD;
4. Lanciare la stampa *Quadri Lavoro Dipendente Elaborati* per verificare quali dipendenti sono stati elaborati e che tipo di quadro (Lavoro Dipendente o Lavoro Autonomo)
5. Effettuare l'elaborazione mediante la funzione *Periodiche* → *Elaborazione 770*;
6. Effettuare alcune verifiche sul risultato dell'elaborazione tramite le funzioni di gestione Lavoro dipendente e di gestione del prospetto SS;
7. Effettuare l'operazione di produzione del file del 770 denominata *Scrittura 770 su disco*;
8. Effettuare i controlli sul file utilizzando l'apposito software dell'Agenzia delle Entrate (si veda la sezione "Strumenti -> Procedure di controllo -> Procedure di controllo - Modelli di dichiarazione -> 770/2014 -> 770 Semplificato 2014" per utenti che inviano tramite Internet o abilitati al Servizio Telematico (Entratel) reperibile sul sito dell'Agenzia delle Entrate <http://www.agenziaentrate.gov.it>); a fronte del controllo andato a buon fine, gli utenti abilitati al servizio telematico potranno utilizzare il software "**Entratel**" per la trasmissione dei dati dell'Agenzia delle Entrate.

Al termine delle operazioni sopra descritte, è possibile avere un riscontro cartaceo di quanto prodotto, utilizzando le funzionalità di stampa messe a disposizione dalla procedura.

## **I CONTROLLI SUL FILE PRODOTTO**

---

I controlli sul file prodotto e salvato su disco vengono effettuati utilizzando l'apposito programma messo a disposizione dall'Agenzia delle Entrate.

Per maggiori dettagli si consulti la sezione “Strumenti -> Procedure di controllo -> Procedure di controllo - Modelli di dichiarazione -> 770/2014 -> 770 Semplificato 2014” sul sito <http://www.agenziaentrate.gov.it>.

In caso di errore in fase di controllo seguire le indicazioni che vengono fornite e correggere i dati errati.

In Allegato 1 viene riportata una tabella che indica, a puro titolo esemplificativo, alcuni casi di errore, generati durante i controlli effettuati su ENTRATEL, per i quali è stata trovata la causa e la possibile risoluzione.

## **FUNZIONALITA' MODIFICATE**

Segue il dettaglio delle modifiche.

## CREAZIONE QUADRI 770 DA CUD

Dopo aver effettuato l'importazione delle tabelle è possibile creare i quadri del modello 770 a partire dai CUD elaborati in Area Retribuzioni.

Il percorso dalla barra dei menu è il seguente:

**Periodiche → 770 → Creazione quadri 770 da CUD**

Verrà presentata la seguente finestra:

The screenshot shows a Windows-style dialog box titled "Selezione". Inside, there is a section titled "Impostare i valori richiesti per la selezione che si desidera effettuare" with a sub-header "Selezione Creazione Modello 770 quadro lavoro Dipendente e Autonomo da CUD". The form contains several input fields: "Anno" with the value "2013", "Istituto" (a dropdown menu), "Gruppo Liquidazione" (a dropdown menu), and "Dipendente Singolo" (a dropdown menu). Below these are two rows of checkboxes. The first row is for "Sospensione Anagrafica" with "Attivi" (unchecked) and "Sospesi" (checked). The second row is for "Sospensione Retributiva" with "Attivi" (checked), "Retribuzione" (checked), and "Sospesi" (unchecked). At the bottom, there is an "Opzioni" section with a checkbox "Azzerà prima di elaborare" which is unchecked. At the very bottom of the dialog are three buttons: "OK", "Help", and "Annulla".

Effettuare le seguenti operazioni:

1. impostare l'anno 2013 (qualora non venisse presentato automaticamente);
2. selezionare l'Istituto sul quale sono stati elaborati i CUD 2014; qualora l'operazione di elaborazione dei CUD fosse stata fatta su più Istituti, la creazione dei quadri 770 deve essere ripetuta per ogni Istituto (da selezionarsi tramite il campo "Istituto");
3. è possibile selezionare (ma non è obbligatorio) singoli gruppi di liquidazione o singoli dipendenti; in questi casi verranno creati modelli 770 relativi a gruppi o a singoli dipendenti.

**Attenzione:** l'opzione "Azzera prima di elaborare" elimina tutti i dati relativi al 770 precedentemente elaborati compresi i dati inseriti manualmente.

4. Fare clic sul pulsante "OK" e di seguito sul pulsante "Sì"; attendere il messaggio di conferma della corretta elaborazione.

Osserviamo che in questa fase, nel quadro lavoro dipendente, per tutti i CUD elaborati saranno effettuate le seguenti elaborazioni:

- **Gestione solo delle sezioni INPS Gestione dipendenti pubblici (EX INPDAP) - significative**

Si fa presente che nel Quadro Lavoro Dipendente – Parte C – SEZIONE 3 INPS Gestione dipendenti pubblici (EX INPDAP)(X) il campo "Totale contributi Cassa Credito" sarà valorizzato ad €1 se risulta inferiore a €0,50.

La funzione al percorso

*Periodiche – 770 – Riepiloghi Modelli CUD – Quadri Lavoro Dipendente  
Elaborati*

riporta l'elenco di tutti i CUD per i quali è stato creato un Quadro Lavoro Dipendente o Autonomo. Tale riepilogo è utile nel caso di elaborazione per singolo dipendente per verificare se sono stati elaborati tutti.

### CONTROLLI DELLA FASE DI CREAZIONE

In fase di creazione quadri saranno effettuati alcuni controlli che saranno riportati nel log è visualizzati mediante la funzione **Periodiche → 770 → Verifica Esito Elaborativo**.

<b>Controllo</b>	<b>Messaggio</b>	<b>Tipologia Controllo</b>
Dipendente – Codice fiscale assente	Dato assente – Quadro Lavoro Dipendente: Parte A Campo 1- Codice fiscale assente  Dato assente – Quadro Lavoro Autonomo: Campo 1-Codice fiscale assente	Anomalia
Dipendente – cognome assente	Dato assente – Quadro Lavoro Dipendente: Parte A Campo 2- Cognome assente  Dato assente – Quadro Lavoro Autonomo: Campo 2-Cognome o Denominazione assente	Anomalia
Dipendente – Nome assente	Dato assente – Quadro Lavoro Dipendente: Parte A Campo 3- Nome assente  Dato assente – Quadro Lavoro Autonomo: Campo 3-Nome assente	Anomalia
Dipendente – Sesso assente	Dato assente – Quadro Lavoro Dipendente: Parte A Campo 4- Sesso assente  Dato assente – Quadro Lavoro Autonomo: Campo 4-Sesso assente	Anomalia
Dipendente – Data di nascita assente	Dato assente – Quadro Lavoro Dipendente: Parte A Campo 5- Data di nascita assente  Dato assente – Quadro Lavoro Autonomo: Campo 5-Data di nascita assente	Anomalia
Dipendente – Comune (o Stato estero) di nascita assente	Dato assente – Quadro Lavoro Dipendente: Parte A Campo 6- Comune (o Stato estero) di nascita assente  Dato assente – Quadro Lavoro Autonomo: Campo 6-Comune (o Stato estero) di nascita assente	Anomalia

Quadro Lavoro Dipendente – Parte C Campo 1-Matricola azienda assente	Dato assente – Quadro Lavoro Dipendente: Parte C Campo 1-Matricola azienda assente	Anomalia
Quadro Lavoro Dipendente – Parte C- Sezione 3 INPS Gestione dipendenti pubblici (ex INPDAP) Campo Codice fiscale Amministrazione assente	Dato assente – Quadro Lavoro Dipendente: Parte C-Sezione 3 INPS Gestione dipendenti pubblici (ex INPDAP) Campo Codice fiscale Amministrazione assente	Anomalia
Quadro Lavoro Dipendente – Parte C-Sezione 3 INPS Gestione dipendenti pubblici (ex INPDAP) Campo Codice INPDAP assente	Dato assente – Quadro Lavoro Dipendente: Parte C-Sezione 3 INPS Gestione dipendenti pubblici (ex INPDAP) Campo Codice INPDAP assente	Anomalia
Quadro Lavoro Dipendente – Parte C-Sezione 3 INPS Gestione dipendenti pubblici (ex INPDAP) campo Cassa Pensionistica errato; range valori:1 e 5	Dato errato – Quadro Lavoro Dipendente: Parte C-Sezione 3 INPS Gestione dipendenti pubblici (ex INPDAP) campo Gestione Pensionistica errato; range valori:1 e 5	Anomalia
Quadro Lavoro Dipendente – Parte C-Sezione 3 INPS Gestione dipendenti pubblici (ex INPDAP) campo Gestione Previdenziale errato; range valori:6 e 7	Dato errato – Quadro Lavoro Dipendente: Parte C-Sezione 3 INPS Gestione dipendenti pubblici (ex INPDAP) campo Gestione Previdenziale errato; range valori:6 e 7	Anomalia
Quadro Lavoro Dipendente – Parte C-Sezione 3 INPS Gestione dipendenti pubblici (ex INPDAP) campo Gestione Previdenziale - Codice fine servizio errato; range valori:1, 2, 3	Dato errato – Quadro Lavoro Dipendente: Parte C-Sezione 3 INPS Gestione dipendenti pubblici (ex INPDAP) campo Gestione Previdenziale - Codice fine servizio errato; range valori: 1, 2, 3	Anomalia
Quadro Lavoro Dipendente – Parte C-Sezione 3 INPS Gestione dipendenti pubblici (ex INPDAP) campo Gestione credito errato; range valori:9	Dato errato – Quadro Lavoro Dipendente: Parte C-Sezione 3 INPS Gestione dipendenti pubblici (ex INPDAP) campo Gestione credito errato; range valori:9	Anomalia
Quadro Lavoro Dipendente – Parte C-Sezione 3 INPS Gestione dipendenti pubblici (ex INPDAP) campo Gestione ENPDEP/ENAM; range valori:8,10	Dato errato – Quadro Lavoro Dipendente: Parte C-Sezione 3 INPS Gestione dipendenti pubblici (ex INPDAP) campo Gestione ENPDEP/ENAM errato; range valori: 8 e 10	Anomalia
Quadro Lavoro Dipendente – Parte C-Sezione 3 INPS Gestione dipendenti pubblici (ex INPDAP) campo Anno riferimento assente	Dato errato – Quadro Lavoro Dipendente: Parte C-Sezione 3 INPS Gestione dipendenti pubblici (ex INPDAP) campo Anno riferimento assente	Anomalia

Quadro Lavoro Dipendente – Parte C-Sezione 3 INPS Gestione dipendenti pubblici (ex INPDAP) campo Anno riferimento non può essere maggiore di YYYY	Dato errato – Quadro Lavoro Dipendente: Parte C-Sezione 3 INPS Gestione dipendenti pubblici (ex INPDAP) campo Anno riferimento non può essere maggiore di YYYY	Anomalia
Quadro Lavoro Dipendente – Parte C-Sezione 3 INPS Gestione dipendenti pubblici (ex INPDAP) campo Totale imponibile pensionistico assente in presenza della relativa Gestione	Dato assente – Quadro Lavoro Dipendente: Parte C-Sezione 3 INPS Gestione dipendenti pubblici (ex INPDAP) campo Totale imponibile pensionistico assente in presenza della relativa Gestione	Anomalia
Quadro Lavoro Dipendente – Parte C-Sezione 3 INPS Gestione dipendenti pubblici (ex INPDAP) campo Totale contributi pensionistici assente in presenza del relativo imponibile	Dato assente – Quadro Lavoro Dipendente: Parte C-Sezione 3 INPS Gestione dipendenti pubblici (ex INPDAP) campo Totale contributi pensionistici assente in presenza del relativo imponibile	Anomalia
Quadro Lavoro Dipendente – Parte C-Sezione 3 INPS Gestione dipendenti pubblici (ex INPDAP) campo Totale imponibile TFR assente in presenza della relativa Gestione	Dato assente – Quadro Lavoro Dipendente: Parte C-Sezione 3 INPS Gestione dipendenti pubblici (ex INPDAP) campo Totale imponibile TFR assente in presenza della relativa Gestione	Anomalia
Quadro Lavoro Dipendente – Parte C-Sezione 3 INPS Gestione dipendenti pubblici (ex INPDAP) campo Totale contributi TFR assente in presenza del relativo imponibile	Dato assente – Quadro Lavoro Dipendente: Parte C-Sezione 3 INPS Gestione dipendenti pubblici (ex INPDAP) campo Totale contributi TFR assente in presenza del relativo imponibile	Anomalia
Quadro Lavoro Dipendente – Parte C-Sezione 3 INPS Gestione dipendenti pubblici (ex INPDAP) campo Totale imponibile Gestione Credito assente in presenza della relativa Gestione	Dato assente – Quadro Lavoro Dipendente: Parte C-Sezione 3 INPS Gestione dipendenti pubblici (ex INPDAP) campo Totale imponibile Gestione Credito assente in presenza della relativa Gestione	Anomalia
Quadro Lavoro Dipendente – Parte C-Sezione 3 INPS Gestione dipendenti pubblici (ex INPDAP) campo Totale contributi Gestione Credito assente in presenza del relativo imponibile	Dato assente – Quadro Lavoro Dipendente: Parte C-Sezione 3 INPS Gestione dipendenti pubblici (ex INPDAP) campo Totale contributi Gestione Credito assente in presenza del relativo imponibile	Anomalia
Quadro Lavoro Dipendente – Parte C-Sezione 3 INPS Gestione dipendenti pubblici (ex INPDAP) campo Totale contributi Gestione Credito inferiore a 0,50 centesimi di	Dato da verificare – Quadro Lavoro Dipendente: Parte C-Sezione 3 INPS Gestione dipendenti pubblici (ex INPDAP) campo Totale contributi Gestione Credito inferiore a 0,50 centesimi	Informativo

euro sarà valorizzato ad 1 euro	di euro sarà valorizzato ad 1 euro	
Quadro Lavoro Dipendente – Parte C-Sezione 3 INPS Gestione dipendenti pubblici (ex INPDAP) campo Totale imponibile ENPDEP/ENAM assente in presenza della relativa Gestione	Dato assente – Quadro Lavoro Dipendente: Parte C-Sezione 3 INPS Gestione dipendenti pubblici (ex INPDAP) campo Totale imponibile ENPDEP/ENAM assente in presenza della relativa Gestione	Anomalia
Quadro Lavoro Dipendente – Parte C-Sezione 3 INPS Gestione dipendenti pubblici (ex INPDAP) campo Totale contributi ENPDEP/ENAM assente in presenza del relativo imponibile	Dato assente – Quadro Lavoro Dipendente: Parte C-Sezione 3 INPS Gestione dipendenti pubblici (ex INPDAP) campo Totale contributi ENPDEP/ENAM assente in presenza del relativo imponibile	Anomalia
Quadro Lavoro Autonomo: Campo 21-Ammontare lordo corrisposto assente	Dato assente – Quadro Lavoro Autonomo: Campo 21-Ammontare lordo corrisposto assente	Anomalia

## ELABORAZIONE 770

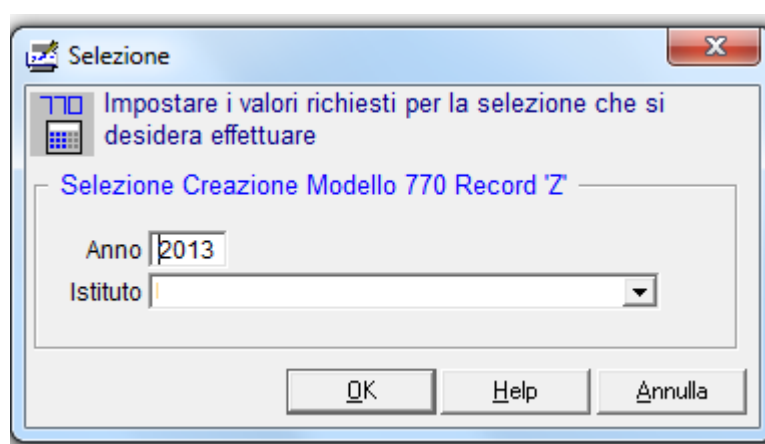
---

L'operazione di elaborazione del 770 serve a creare per ogni modello 770 i record di testa e coda (Record A-B-Z) ed il prospetto riepilogativo SS.

Il percorso dalla barra dei menu è il seguente:

**Periodiche → 770 → Elaborazione 770**

Verrà presentata la seguente finestra:



Effettuare le seguenti operazioni:

1. impostare l'anno 2013 (qualora non venisse presentato automaticamente);
2. selezionare l'Istituto sul quale è stata effettuata la creazione dei quadri 770; qualora l'operazione di creazione fosse stata fatta su più Istituti, l'elaborazione 770 deve essere ripetuta per ogni Istituto (da selezionarsi tramite il campo "Istituto").
3. fare clic sul pulsante "OK" e di seguito sul pulsante "Sì"; attendere il messaggio di conferma della corretta elaborazione.

In questa fase se è stata effettuata l'associazione di una firma per il 770 per l'anno 2014 per l'istituto scelto (percorso *File – Tabelle – Firme*) saranno riportati nel Record B dati rappresentante tutte le informazioni del firmatario.

### **IMPORTANTE:**

**Se, dopo aver effettuato la fase di elaborazione, si inseriscono manualmente o si modificano dati relativi al 770 (quadri lavoro dipendente, quadri lavoro autonomo, prospetti ST, SV, SX, SY), l'operazione di elaborazione deve essere**

**effettuata nuovamente in modo da aggiornare in automatico le informazioni del prospetto SS e dei record B e Z.**

**CONTROLLI DELLA FASE DI ELABORAZIONE**

In fase di elaborazione 770 saranno effettuati alcuni controlli che saranno riportati nel log è visualizzati mediante la funzione **Periodiche → 770 → Verifica Esito Elaborativo**

<b>Controllo</b>	<b>Messaggio</b>	<b>Tipo Controllo</b>
Codice fiscale assente	Dato assente - Record A - Codice fiscale del fornitore assente Dato assente - Frontespizio - Codice fiscale del soggetto dichiarante assente Dato assente - Frontespizio - Identificativo del produttore del software (codice fiscale) assente Dato assente - Quadro Lavoro Dipendente - Codice fiscale dichiarante assente Dato assente - Quadro Lavoro Dipendente - Codice fiscale percipiente assente Dato assente - Quadro Lavoro Autonomo - Codice fiscale dichiarante assente Dato assente - Quadro Lavoro Autonomo - Codice fiscale percipiente assente Dato assente - Quadro SS - Codice fiscale dichiarante assente	Anomalia
Tipo Record assente	Dato assente - Record A - Tipo Record assente Dato assente - Frontespizio - Tipo Record assente	Anomalia
Tipo Fornitore assente	Dato assente - Record A - Tipo Fornitore assente	Anomalia
Progressivo Record assente	Dato assente - Frontespizio - Progressivo Record assente	Anomalia
Tipo Terminatore Record assente	Dato assente - Frontespizio - Tipo Terminatore Record assente	Anomalia
Denominazione Istituto	Dato assente - Frontespizio - Denominazione assente	Anomalia
Frontespizio - Codice attività assente	Dato assente - Frontespizio -	Anomalia

	Codice attività assente	
Comune Istituto assente	Dato assente – Frontespizio - Comune della sede legale assente	
Indirizzo Istituto assente	Dato assente - Frontespizio - Indirizzo della sede legale: frazione, via e numero civico assente	Anomalia
Frontespizio - Stato assente	Dato assente - Frontespizio - Stato assente	Anomalia
Frontespizio - Natura giuridica assente	Dato assente - Frontespizio - Natura giuridica assente	Anomalia
Frontespizio - Situazione assente	Dato assente - Frontespizio - Situazione assente	Anomalia
Firmatario non associato	Firmatario non associato	Anomalia
Firma del dichiarante assente	Dato assente - Frontespizio - Firma del dichiarante assente	Anomalia
Firmatario – Codice fiscale assente	Dato assente - Frontespizio - Firmatario - Codice fiscale del firmatario assente	Anomalia
Frontespizio - Firmatario - Codice carica assente	Dato assente - Frontespizio - Firmatario - Codice carica assente	Anomalia
Firmatario – Cognome assente	Dato assente - Frontespizio - Firmatario - Cognome del firmatario assente	Anomalia
Firmatario – Nome assente	Dato assente - Frontespizio - Firmatario - Nome del firmatario assente	Anomalia
Firmatario – Sesso assente	Dato assente - Frontespizio - Firmatario - Sesso del firmatario assente	Anomalia
Firmatario – Data di nascita assente	Dato assente - Frontespizio - Firmatario - Data di nascita del firmatario assente	Anomalia
Firmatario – Comune di nascita assente	Dato assente - Frontespizio - Firmatario - Comune o stato estero di nascita del firmatario assente	Anomalia
Anomalie Presenti	Esistono Anomalie non risolte	Anomalia

## SCRITTURA 770 SU DISCO

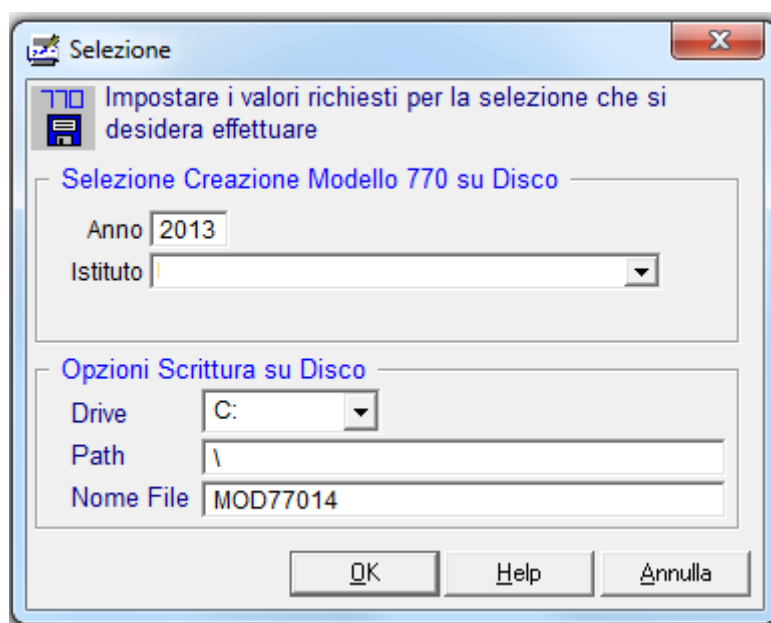
---

L'operazione di scrittura del 770 su disco serve a produrre il file da inviare all'Agenzia delle Entrate.

Il percorso dalla barra dei menu è il seguente:

**Periodiche → 770 → Scrittura 770 su disco**

Verrà presentata la seguente finestra:



Effettuare le seguenti operazioni:

1. impostare l'anno 2013 (qualora non venisse presentato automaticamente);
2. selezionare l'Istituto sul quale è stata effettuata la creazione dei quadri 770; qualora l'operazione di creazione fosse stata fatta su più Istituti, l'elaborazione 770 deve essere ripetuta per ogni Istituto (da selezionarsi tramite il campo "Istituto").
3. fare clic sul pulsante "OK" e di seguito sul pulsante "Sì"; attendere il messaggio di conferma della corretta elaborazione.

La funzione è stata modificata al fine di gestire i nuovi campi introdotti nel modello 770/2014.

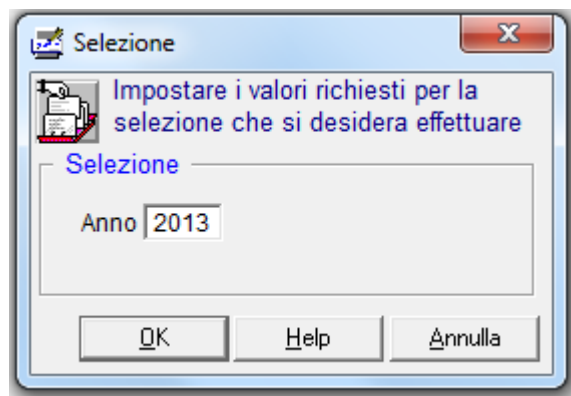
## STAMPA FRONTESPIZIO

---

La procedura mette a disposizione la stampa del frontespizio (record di tipo B) per il modello 770 al seguente percorso:

**Periodiche → 770 → Stampe Modelli → Stampa Frontespizio**

Verrà presentata la seguente finestra:



Impostare l'anno 2013 (qualora non venisse presentato automaticamente); comparirà il frontespizio se inserito.

Rispetto al frontespizio del modello 770/2013 è stata modificata

- √ Sezione “Redazione della dichiarazione”
  - aggiunta campi “Casi di non trasmissione dei prospetti ST, SV e/o SX”, “SEZIONE IV - SV”
- √ Sezione “Firma Della Dichiarazione”
  - aggiunta campo “Attestazione”

Data di nascita		Comune (o Stato estero) di nascita		Provincia (isola)	
Codice Stato estero		Stato federato, provincia, contea		Località di residenza	
Indirizzo estero		Telefono o cellulare		Codice fiscale società o ente dichiarante	

**REDAZIONE DELLA DICHIARAZIONE**

ciascuna sezione è alternativa alle altre

<b>SEZIONE I - TRASMISSIONE INTEGRALE MODELLO 770 SEMPLIFICATO</b>					
Numero comunicazioni relative a certificazioni lavoro dipendente ed assimilati		Numero comunicazioni relative a certificazioni lavoro autonomo e provvigioni		Presenza di modello 770 ordinario 2014	
00000001				(barrare la casella) SS <input checked="" type="checkbox"/> ST <input checked="" type="checkbox"/> SV <input type="checkbox"/> SX <input type="checkbox"/> SY <input type="checkbox"/>	
<b>SEZIONE II - TRASMISSIONE MODELLO 770 SEMPLIFICATO CON SUCCESSIVO INVIO DI ST, SV E SX NEL MODELLO 770 ORDINARIO</b>					
Numero comunicazioni relative a certificazioni lavoro dipendente ed assimilati		Numero comunicazioni relative a certificazioni lavoro autonomo e provvigioni		Presenza di modello 770 ordinario 2014	
				(barrare la casella) SS <input type="checkbox"/> SY <input type="checkbox"/>	
<b>SEZIONE III - TRASMISSIONE MODELLO 770 SEMPLIFICATO PER LE SOLE COMUNICAZIONI DATI CERTIFICAZIONI LAVORO DIPENDENTE</b>					
Numero comunicazioni relative a certificazioni lavoro dipendente ed assimilati				Presenza di modello 770 ordinario 2014	
				(barrare la casella) SS <input type="checkbox"/> ST <input type="checkbox"/> SV <input type="checkbox"/> SX <input type="checkbox"/> SY <input type="checkbox"/>	
Codice fiscale del soggetto che presenta la restante parte della dichiarazione					
<b>SEZIONE IV - TRASMISSIONE MODELLO 770 SEMPLIFICATO PER LE SOLE COMUNICAZIONI DATI CERTIFICAZIONI LAVORO AUTONOMO</b>					
Numero comunicazioni relative a certificazioni lavoro autonomo e provvigioni				Presenza di modello 770 ordinario 2014	
				(barrare la casella) SS <input type="checkbox"/> ST <input type="checkbox"/> SV <input type="checkbox"/> SX <input type="checkbox"/> SY <input type="checkbox"/>	
Codice fiscale del soggetto che presenta la restante parte della dichiarazione					

**FIRMA DELLA DICHIARAZIONE**

Situazioni particolari		Codice	FIRMA DEL DICHIARANTE	Invio avviso telematico all'intermediario
Soggetto		Codice fiscale	FIRMA	
Soggetto		Codice fiscale	FIRMA	
Soggetto		Codice fiscale	FIRMA	
Soggetto		Codice fiscale	FIRMA	
Soggetto		Codice fiscale	FIRMA	

**IMPEGNO ALLA PRESENTAZIONE**

Attestazione	
<input type="checkbox"/>	

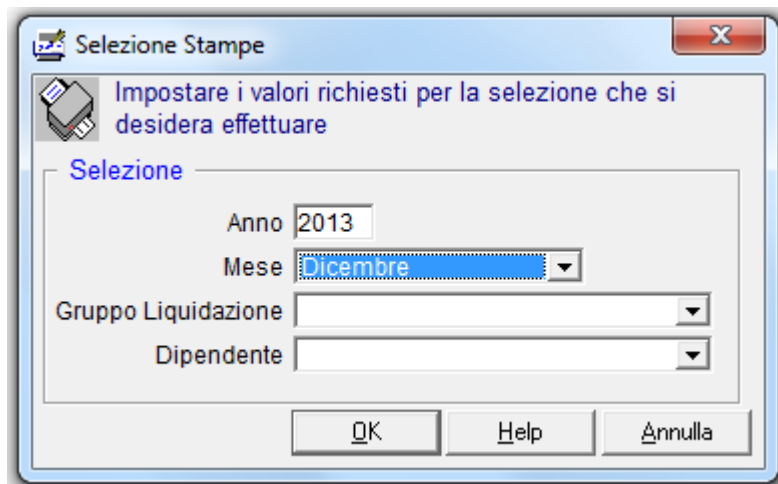
## STAMPA LAVORO DIPENDENTE

---

La procedura mette a disposizione la stampa del quadro Lavoro Dipendente per il modello 770 al seguente percorso:

**Periodiche → 770 → Stampe Modelli → Stampa Lavoro Dipendente**

Verrà presentata la seguente finestra:



Impostare l'anno 2013 (qualora non venisse presentato automaticamente) e selezionare il dipendente interessato; comparirà il quadro Lavoro Dipendente se inserito.

Rispetto al quadro Lavoro Dipendente del modello 770/2013 sono state modificate:

### ✓ PARTE B - SEZIONE DATI FISCALI

- Sottosezione "ALTRI DATI": eliminazione campi: "Detrazione fruita comparto sicurezza", "Compenso erogato comparto sicurezza"; "Contributi previdenza complementare lavoratori di prima occupazione – Eccedenti", "Reddito al netto del contributo di perequazione", "Contributo di perequazione";
- Sottosezione "ALTRI DATI" aggiunta campi: "Contributi previdenza complementare lavoratori di prima occupazione – Importi eccedenti esclusi dai redditi di cui ai punti 1 e 2", "Totale oneri sostenuti non esclusi dai redditi indicati nei punti 1 e 2".
- Campo n. 144 Redditi esenti cambiare etichetta da "Ammonta" ad "ammontare"
- Sottosezione "Compensi relativi agli anni precedenti soggetti a tassazione separata": eliminazione campi "Compenso erogato comparto sicurezza" e "Detrazione";

- Sottosezione “Trattamento di fine rapporto, indennità equipollenti, altre indennità e prestazioni in forma di capitale soggette a tassazione separata”: eliminazione campi “Dati riepilogativi- Importo che concorre alla tassazione ordinaria”;

- Sottosezione “Trattamento di fine rapporto, indennità equipollenti, altre indennità e prestazioni in forma di capitale soggette a tassazione separata”: aggiunta campi “TFR ed altre indennità maturate dal 1/1/2001 – Datore di lavoro”, “TFR ed altre indennità maturate dal 1/1/2001 –Fondo di Tesoreria”, “TFR ed altre indennità maturate dal 1/1/2001 –Codice fiscale del datore di lavoro che ha erogato il TFR maturato al 31/12/2006”, “Dati riepilogativi-Importo a tassazione ordinaria – Anno 2013”, “Dati riepilogativi-Importo a tassazione ordinaria – Anno precedenti”,

- Sottosezione “Annotazioni”: aggiunta campo 654

- Sottosezione “Dati relativi al coniuge e ai familiari a carico” modificata l’etichetta “D = Figlio disabile” in “D = Figlio con disabilità”.

√ **PARTE C - SEZIONE DATI PREVIDENZIALI ED ASSISTENZIALI INPS**

- Sottosezione “Dati Previdenziali ed Assistenziali INPS”: modificata l’etichetta “SEZIONE 3 INPS gestione ex INPDAP “ in “SEZIONE 3 Inps gestione dipendenti pubblici (ex INPDAP)”.

√ **PARTE D – ASSISTENZA 2013**

- Eliminazione campi “SECONDA O UNICA RATA ACCONTO IRPEF PER IL 2012 DICHIARANTE - Esito”, “SECONDA O UNICA RATA ACCONTO IRPRF PER IL 2012 CONIUGE DICHIARANTE - Esito “, “SECONDA O UNICA RATA ACCONTO CEDOLARE SECCA LOCAZIONI 2012 DICHIARANTE - Esito”, “SECONDA O UNICA RATA ACCONTO CEDOLARE SECCA LOCAZIONI 2012 CONIUGE DICHIARANTE - Esito”;

- aggiunta campi “SECONDA O UNICA RATA ACCONTO IRPEF PER IL 2013 DICHIARANTE – Richiesta di minore acconto”, “SECONDA O UNICA RATA ACCONTO IRPRF PER IL 2013 CONIUGE DICHIARANTE - Richiesta di minore acconto “, “SECONDA O UNICA RATA ACCONTO CEDOLARE SECCA LOCAZIONI 2013 DICHIARANTE - Richiesta di minore acconto”, “SECONDA O UNICA RATA ACCONTO CEDOLARE SECCA LOCAZIONI 2013 CONIUGE DICHIARANTE - Richiesta di minore acconto”;

Codice Fiscale del percipiente _____		Progressivo Comunicazione _____	
Contributo di solidarietà		Contributo di solidarietà sospeso	
137 _____	138 _____	Numero giorni marittimi	
		139 _____	
Altri redditi		Redditi esenti	
140 _____	141 _____	142 _____	143 _____
Abitazione principale		Periodo di pensione	
141 _____	142 _____	143 _____	144 _____
		Ammontare	
		anno	
		145 _____	
		146 _____	
		147 _____	
		148 _____	
		149 _____	
		150 _____	
		151 _____	
		152 _____	
		153 _____	
		154 _____	
		155 _____	
		156 _____	
		157 _____	
		158 _____	
		159 _____	
		160 _____	
		161 _____	
		162 _____	
		163 _____	
		164 _____	
		165 _____	
		166 _____	
		167 _____	
		168 _____	
		169 _____	
		170 _____	
		171 _____	
		172 _____	
		173 _____	
		174 _____	
		175 _____	
		176 _____	
		177 _____	
		178 _____	
		179 _____	
		180 _____	
		181 _____	
		182 _____	
		183 _____	
		184 _____	
		185 _____	
		186 _____	
		187 _____	
		188 _____	
		189 _____	
		190 _____	
		191 _____	
		192 _____	
		193 _____	
		194 _____	
		195 _____	
		196 _____	
		197 _____	
		198 _____	
		199 _____	
		200 _____	
		201 _____	
		202 _____	
		203 _____	
		204 _____	
		205 _____	
		206 _____	
		207 _____	
		208 _____	
		209 _____	
		210 _____	
		211 _____	
		212 _____	
		213 _____	
		214 _____	
		215 _____	
		216 _____	
		217 _____	
		218 _____	
		219 _____	
		220 _____	
		221 _____	
		222 _____	
		223 _____	
		224 _____	
		225 _____	
		226 _____	
		227 _____	
		228 _____	
		229 _____	
		230 _____	
		231 _____	
		232 _____	
		233 _____	
		234 _____	
		235 _____	
		236 _____	
		237 _____	
		238 _____	
		239 _____	
		240 _____	
		241 _____	
		242 _____	
		243 _____	
		244 _____	
		245 _____	
		246 _____	
		247 _____	
		248 _____	
		249 _____	
		250 _____	
		251 _____	
		252 _____	
		253 _____	
		254 _____	
		255 _____	
		256 _____	
		257 _____	
		258 _____	
		259 _____	
		260 _____	
		261 _____	
		262 _____	
		263 _____	
		264 _____	
		265 _____	
		266 _____	
		267 _____	
		268 _____	
		269 _____	
		270 _____	
		271 _____	
		272 _____	
		273 _____	
		274 _____	
		275 _____	
		276 _____	
		277 _____	

TFR ED ALTRE INDENNITA' MATURATE DAL 1/1/2001									
Datore di lavoro		Datore di lavoro		Codice Fiscale del datore di lavoro che ha erogato il TFR maturato al 31/12/2006					
454	<input type="checkbox"/>	455	<input type="checkbox"/>	456					
Periodo di commistrazione		Periodo convenzionale		Tempo parziale		TFR			
457	anni	458	anni	459	anni	TFR maturato		TFR erogato nel 2012	
00		00		00		461		462	
Titolo		Rate		TFR erogato in anni precedenti		Anno di ultima erog.		TFR destinato al fondo	
463	464	465	466	467		468			
Altre Indennità									
Ammontare erogato nel 2013		Titolo		Erogato in anni precedenti		Anno di ultima erog.		Codice fiscale del sostituto (vedere istruzioni)	
469	470	471	472	473					
PRESTAZIONI IN FORMA DI CAPITALE MATURATE AL 31/12/2000 EROGATE DA FORME PENSIONISTICHE									
Natura Iscritto		Periodo di contribuzione al 31/12/2000		Ammontare erogato nel 2013		Titolo		Erogato in anni precedenti	
474	475	476	477	478		479		480	
Anno di ultima erog.		Codice fiscale del sostituto (vedere istruzioni)		Vedere istruzioni		TFR interamente destinato al fondo pensione			
479	480	481		482					
PRESTAZIONI IN FORMA DI CAPITALE MATURATE DAL 1/1/2001 AL 31/12/2006 EROGATE DA FORME PENSIONISTICHE									
Periodo contribuzione dal 1/1/2001		Ammontare erogato nel 2013		Titolo		Erogato in anni precedenti		Anno di ultima erog. Redditi già assoggettati ad imposta	
483	484	485	486	487	488	489		490	
ART.4, 3° COMMA, LEGGE N.482/1985									
Ritribuzione media biennio precedente		Alliquota		Erogazioni rapporti cessati ante 1974		Totale imponibile			
490	491	492		493					
DATI RIEPILOGATIVI									
Reddito di riferimento		Vedere istruzioni		Alliquota Clausola		Alliquota Clausola		Riduzioni	
494	495	496		497		498		499	
Totale imponibile		Imposta complessiva		Detrazioni d'imposta		Detrazione di cui al decreto 20/03/08		Ritenute operate in anni precedenti	
499	500	501		502		503		504	
Ritenute di anni precedenti sospese		Ritenute operate nel 2013		Ritenute del 2013 sospese		IMPORTO A TASSAZIONE ORDINARIA			
504	505	506		507		508		509	
COMPENSAZIONI									
Rls. 33/2003		Ritenute post 01/01/2007		Rivalutazioni sul TFR già assoggettate ad imposta					
509	510	511							
ART.2122 CODICE CIVILE									
Codice fiscale del dipendente deceduto		Codice fiscale dell'avente diritto		Quote spettante per le indennità erogate					
512	513	514		515		%			

ANNOTAZIONI																				
Codice	601	602	603	604	605	606	607	608	609	610	611	612	613	614	615	616	617	618	619	
	620	621	622	623	624	625	626	627	628	629	630	631	632	633	634	635	636	637	638	639
	640	641	642	643	644	645	646	647	648	649	650	651	652	653	654					
DATI RELATIVI AL CONIUGE E AI FAMILIARI A CARICO																				
BARRARE LA CASSELLA: C = CONIUGE F1 = PRIMO FIGLIO F = FIGLIO F1 = PRIMO FIGLIO F = FIGLIO F = FIGLIO CON DISABILITA'																				
Relazione di parentela										Codice fiscale										
C 701 <input type="checkbox"/> Coniuge										702										
F1 704 <input type="checkbox"/> Primo figlio										705										
F 711 <input type="checkbox"/> Figlio										712										
A 712 <input type="checkbox"/> Figlio con disabilità										713										
Percentuale di detrazione spettante per famiglie numerose										719										

PARTE C - DATI PREVIDENZIALI ED ASSISTENZIALI INPS

PARTE C		Materiale azienda		INPS		Altro		Imponibile previdenziale		Imponibile ai fini I/V		Contributi a carico del lavoratore trattenti	
DATI PREVIDENZIALI ED ASSISTENZIALI INPS		1	2	3	4	5	6	7	8	9	10	11	12
SEZIONE 1 LAVORATORI SUBORDINATI		<p>MESI PER I QUALI E' STATA PRESENTATA LA DENUNCIA Unilemens</p> <p>Tutti <input type="checkbox"/> Tutti con esclusione di <input type="checkbox"/></p> <p>G F M A M G L A S O N D</p> <p>8 <input type="checkbox"/> <input type="checkbox"/> <input type="checkbox"/> <input type="checkbox"/> <input type="checkbox"/> <input type="checkbox"/> <input type="checkbox"/> <input type="checkbox"/> <input type="checkbox"/> <input type="checkbox"/> <input type="checkbox"/> <input type="checkbox"/></p>											
SEZIONE 2 COLLAB. COORDINATE E CONTINUATIVE		Compensi corrisposti al collaboratore		Contributi dovuti		Contributi a carico del collaboratore trattenti		Contributi versati		MESI PER I QUALI E' STATA PRESENTATA LA DENUNCIA Unilemens			
		9		10		11		12		Tutti <input type="checkbox"/>		Tutti con esclusione di <input type="checkbox"/>	
										G F M A M G L A S O N D		14 <input type="checkbox"/> <input type="checkbox"/> <input type="checkbox"/> <input type="checkbox"/> <input type="checkbox"/> <input type="checkbox"/> <input type="checkbox"/> <input type="checkbox"/> <input type="checkbox"/> <input type="checkbox"/> <input type="checkbox"/>	
SEZIONE 3 INPS GESTIONE DIPENDENTI PUBBLICI (EX INPDAP)		Codice fiscale Amministrazione		Progressivo azienda		Codice identificativo attribuito da SPT del MEF		Gestione		Enpdip		Anno di riferimento	
		15 80258390584		16 00000		17		Pens. Prev. Cred. / Enam		20 9 21		22 2013	
		18 1 15 7001											
		Totale Imponibile pensionistico		Totale contributi pensionistici		Totale Imponibili TFS		Totale contributi TFS		Totale Imponibile TFR			
		23 2.235,25		24 737,63		25		26		27 1.514,74			
		Totale contributi TFR		Totale Imponibile Gestione Credito		Totale contributo Gestione Credito		Totale Imponibile ENPDIP/ENAM		Totale contributi ENPDIP/ENAM			
		28 145,41		29 2.111,13		30 7,39		31		32			
SEZIONE 3 INPS GESTIONE DIPENDENTI PUBBLICI (EX INPDAP) (2)		Codice fiscale Amministrazione		Progressivo azienda		Codice identificativo attribuito da SPT del MEF		Gestione		Enpdip		Anno di riferimento	
		15		16		17		Pens. Prev. Cred. / Enam		20 21		22	
		18		19		20		21		22		23	
		Totale Imponibile pensionistico		Totale contributi pensionistici		Totale Imponibili TFS		Totale contributi TFS		Totale Imponibile TFR			
		23		24		25		26		27			
		Totale contributi TFR		Totale Imponibile Gestione Credito		Totale contributo Gestione Credito		Totale Imponibile ENPDIP/ENAM		Totale contributi ENPDIP/ENAM			
		28		29		30		31		32			
SEZIONE 3 INPS GESTIONE DIPENDENTI PUBBLICI (EX INPDAP) (3)		Codice fiscale Amministrazione		Progressivo azienda		Codice identificativo attribuito da SPT del MEF		Gestione		Enpdip		Anno di riferimento	
		15		16		17		Pens. Prev. Cred. / Enam		20 21		22	
		18		19		20		21		22		23	
		Totale Imponibile pensionistico		Totale contributi pensionistici		Totale Imponibili TFS		Totale contributi TFS		Totale Imponibile TFR			
		23		24		25		26		27			
		Totale contributi TFR		Totale Imponibile Gestione Credito		Totale contributo Gestione Credito		Totale Imponibile ENPDIP/ENAM		Totale contributi ENPDIP/ENAM			
		28		29		30		31		32			

PARTE D – ASSISTENZA 2013

Codice Fiscale del percipiente		Progressivo Comunicazione	
		00000001	
PRIMA RATA ACCONTO CEDOLARE SECCA LOCAZIONI 2013 CONIUGE DICHIARANTE			
Imposta trattenuta	Interessi	Importo rimborsato a seguito di rettifica	
85	86	87	
CONTRIBUTO DI SOLIDARIETA' DICHIARANTE			
Imposta trattenuta	Interessi	Importo rimborsato a seguito di rettifica o integrazione	Importo effettivamente trattenuto
89	90	91	92
CONTRIBUTO DI SOLIDARIETA' CONIUGE DICHIARANTE			
Imposta trattenuta	Interessi	Importo rimborsato a seguito di rettifica o integrazione	
94	95	96	
Tipo conguaglio 98 <input type="checkbox"/> Rettificativo 99 <input type="checkbox"/> Integrativo 100 <input type="checkbox"/> Mod.730/2013 101 <input type="checkbox"/>			
SECONDA O UNICA RATA ACCONTO IRPEF PER IL 2013 DICHIARANTE			
Mese	Imposta trattenuta	Interessi per incapienza e rettifica	Importo rimborsato a seguito di rettifica
102	103	104	105
Richiesta di minore acconto 107 <input type="checkbox"/>			
SECONDA O UNICA RATA ACCONTO IRPEF PER IL 2013 CONIUGE DICHIARANTE			
Imposta trattenuta	Interessi per incapienza e rettifica	Importo rimborsato a seguito di rettifica	
108	109	110	
Richiesta di minore acconto 111 <input type="checkbox"/>			
SECONDA O UNICA RATA ACCONTO CEDOLARE SECCA LOCAZIONI 2013 DICHIARANTE			
Imposta trattenuta	Interessi per incapienza e rettifica	Importo rimborsato a seguito di rettifica	Importo effettivamente trattenuto
112	113	114	115
Richiesta di minore acconto 116 <input type="checkbox"/>			
SECONDA O UNICA RATA ACCONTO CEDOLARE SECCA LOCAZIONI 2013 CONIUGE DICHIARANTE			
Imposta trattenuta	Interessi per incapienza e rettifica	Importo rimborsato a seguito di rettifica	
117	118	119	
Richiesta di minore acconto 120 <input type="checkbox"/>			
RETTIFICHE			
Mese	Imposta trattenuta saldo Irpef 2012 dichiarante	Imposta trattenuta saldo Irpef 2012 coniuge	Imposta trattenuta 1° rata acconto Irpef 2013 dichiarante
121	122	123	124
Importo trattenuto addizionale regionale 2012 dichiarante      Importo trattenuto addizionale regionale 2012 coniuge      Importo trattenuto saldo addizionale comunale 2012 dichiarante      Importo trattenuto saldo addizionale comunale 2012 coniuge			
	126	127	128
Importo trattenuto acconto addizionale      Importo trattenuto acconto addizionale      Importo trattenuto acconto      Importo trattenuto acconto			

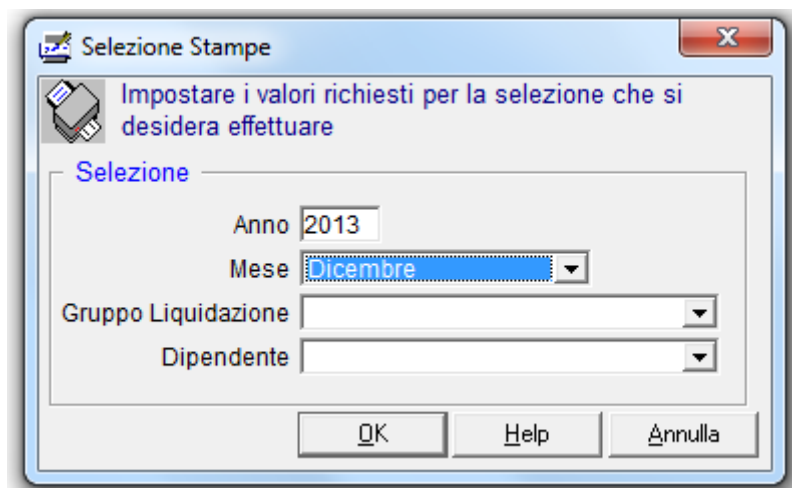
## STAMPA LAVORO AUTONOMO

---

La procedura mette a disposizione la stampa del quadro Lavoro Autonomo per il modello 770 al seguente percorso:

**Periodiche → 770 → Stampe Modelli → Stampa Lavoro Autonomo**

Verrà presentata la seguente finestra:



Impostare l'anno 2013 (qualora non venisse presentato automaticamente) e selezionare il dipendente interessato; comparirà il quadro Lavoro Autonomo se inserito.

Rispetto al quadro Lavoro Autonomo del modello 770/2013 sono state modificate:

- √ Sezione "Dati relativi al percipiente delle somme"
  - aggiunta campo "Codice Comune".
- √ Sezione "Dati relativi alle somme erogate"
  - aggiunta campi "Addizionale comunale a titolo d'acconto", "Addizionale comunale a titolo d'imposta", "Addizionale comunale sospesa".
- √ Sezione "Redditi erogati da altri soggetti"
  - aggiunta campi "Addizionale comunale a titolo d'acconto", "Addizionale comunale a titolo d'imposta", "Addizionale comunale sospesa".

770 2014		COMUNICAZIONE DATI CERTIFICAZIONI LAVORO AUTONOMO, PROVVIGIONI E REDDITI DIVERSI	
Semplificato		Codice fiscale	Progressivo Comunicazione 00000001
CODICE FISCALE DEL SOSTITUTO D'IMPOSTA (da compilare solo in caso di operazioni straordinarie e successioni)			
<b>DATI RELATIVI AL PERCEPIENTE DELLE SOMME</b>			
Codice fiscale 1	Cognome o Denominazione 2	Nome 3	
Sesso (M o F) 4	Data di nascita 5	Comune (o Stato estero) di nascita 6	Prov. nasc. (sigla) 7
Comune 8	Provincia (sigla) 9 RM	Codice regione 10	Codice comune 11
Via e numero civico 12	Erede 13	Eventi eccezionali 14	
<b>RISERVATO AI PERCIPIENTI</b>			
Codice di identificazione fiscale estero 15	Località di residenza estera 16		
Via e numero civico 17	Cod. Stato estero 18		
<b>DATI RELATIVI ALLE SOMME EROGATE</b>			
Causale 19	Anno 20	Anticipazione 21	Ammontare lordo corrisposto 22 970,09
Codice 24	Altre somme non soggette a ritenute 25	Imponibile 26 970,09	Somme non soggette a ritenute per regime convenzionale 23
Ritenute a titolo d'imposta 28 223,12	Ritenute sospese 29	Ritenute a titolo d'acconto 27	Adizionale Regionale a titolo d'acconto 30
Adizionale Regionale a titolo d'imposta 31	Adizionale Regionale sospesa 32	Adizionale comunale a titolo d'acconto 33	Imponibile anni precedenti 36
Adizionale comunale a titolo d'imposta 34	Adizionale comunale sospesa 35	Contributi previdenziali a carico del soggetto erogante 38	Contributi previdenziali a carico del percipiente 39
Ritenute operate anni precedenti 37	Spese rimborsate 40	Ritenute rimborsate 41	

FAI L'IMPOSTO F

REDDITI EROGATI DA ALTRI SOGGETTI		Causale 44	Codice fiscale 45	Imponibile 46
Ritenute a titolo d'acconto 47	Ritenute a titolo d'imposta 48	Ritenute sospese 49		
Adizionale Regionale a titolo d'acconto 50	Adizionale Regionale a titolo d'imposta 51	Adizionale Regionale sospesa 52		
Adizionale comunale a titolo d'acconto 53	Adizionale comunale a titolo d'imposta 54	Adizionale comunale sospesa 55		

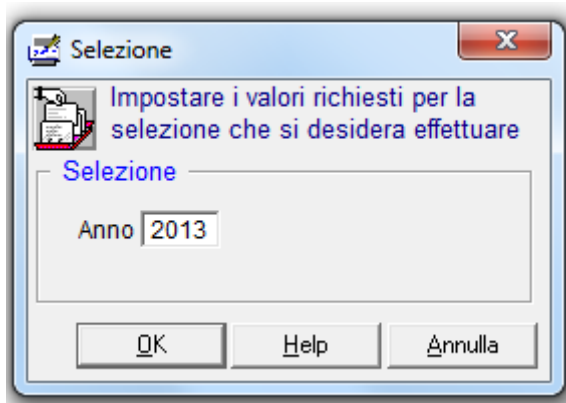
## STAMPA QUADRO SX

---

La procedura mette a disposizione la stampa del quadro SX per il modello 770 al seguente percorso:

**Periodiche → 770 → Stampe Modelli → Stampa Quadro SX**

Verrà presentata la seguente finestra:



Impostare l'anno 2013 (qualora non venisse presentato automaticamente); comparirà il quadro SX se inserito.

Rispetto al quadro SX del modello 770/2013 è stato modificato:

✓ Riga SX4:

- eliminazione campo “Versamenti 2012 in eccesso e restituzioni effettuate dal sostituto” ;
- aggiunta campo “Credito Maturati nel 2013 ”

✓ sono state aggiornate le etichette contenenti gli anni di riferimento.

770 2014 Semplificato		PROSPETTO SX Riepilogo dei crediti e delle compensazioni		Codice fiscale				
8X1		Credito derivante da conguaglio di fine anno o per cessazione del rapporto di lavoro in corso d'anno	Credito derivante da conguaglio da assistenza fiscale	Credito derivante da compenso per assistenza fiscale	Versamenti 2013 in eccesso	Credito derivante da conguaglio su somme di cui al decreto n. 93/2008		
1		,00 2	,00 3	,00 4	,00 5	,00		
		Credito risultante dalla dichiarazione relativa al 2012	Credito risultante dalla dichiarazione relativa al 2012 utilizzato Mod.F24	Crediti maturati nel 2013	Ammontare utilizzato a scomputo dei versamenti 2013	Credito da utilizzare in compensazione	Credito di cui si chiede il rimborso	
Importo complessivo	8X4	2	,00 3	,00 4	,00 5	,00 6	,00 7	,00
Codice								
Erario	8X6		,00	,00	,00	,00	,00	,00
Addizionale comunale 2007	8X8		,00	,00	,00	,00	,00	,00
Ente Impositore	8X7	1	,00	,00	,00	,00	,00	,00
	8X8		,00	,00	,00	,00	,00	,00
	8X9		..	..	..	..	..	..

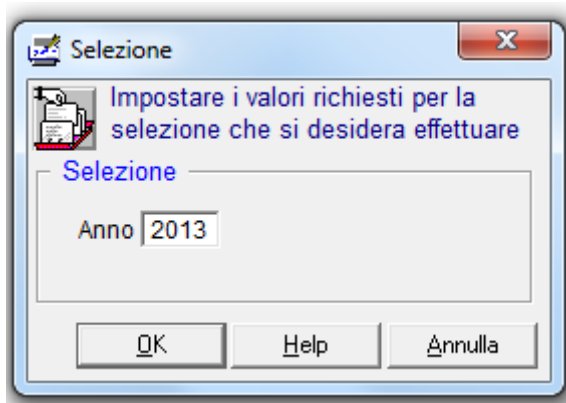
## STAMPA QUADRO ST

---

La procedura mette a disposizione la stampa del quadro ST per il modello 770 al seguente percorso:

**Periodiche → 770 → Stampe Modelli → Stampa Quadro ST**

Verrà presentata la seguente finestra:



Impostare l'anno 2013 (qualora non venisse presentato automaticamente); comparirà il quadro ST se inserito.

Rispetto al quadro ST del modello 770/2013 è stato modificato:

√ Riga ST2:

- eliminazione campo "Credito Recuperati" ;
- aggiunta campo "Versamento Credito Recuperati"

√ sono state aggiornate le etichette contenenti gli anni di riferimento.

770 2014 Semplificato		Prospetto ST		Ritenute operate, trattenute per assistenza fiscale e imposte sostitutive	
ST1		CODICE FISCALE DEL SOSTITUTO D'IMPOSTA 1 _____			Eventi eccezionali 2 _____
(da compilare in caso di operazioni straordinarie e successioni)					
<b>Sezione I</b>					
Periodo di riferimento		Ritenute operate		Versamento Crediti recuperati	Importi utilizzati a scomputo
1	2	3	4	5	6
Erario	1 /	2	3,00	,00	,00
ST2					
Importo versato		Interessi	Ravvedimento	Note	Codice tributo/Capitolo
7	8	9	10	11	12
	,00	,00			
Data di versamento		Tesoreria			
giorno mese anno		13			
00/00/0000					
<b>Sezione II</b>					
Periodo di riferimento		Trattenute effettuate		Importi utilizzati a scomputo	Utilizzo di versamenti in eccesso
1	2	3	4	5	6
Addizionale	1 /	2	,00	,00	,00
ST14					
Interessi		Ravvedimento	Note	Codice tributo/Capitolo	Tesoreria
8	9	10	11	12	13
	,00				
Data di versamento		Codice regione			
giorno mese anno		14			
00/00/0000					

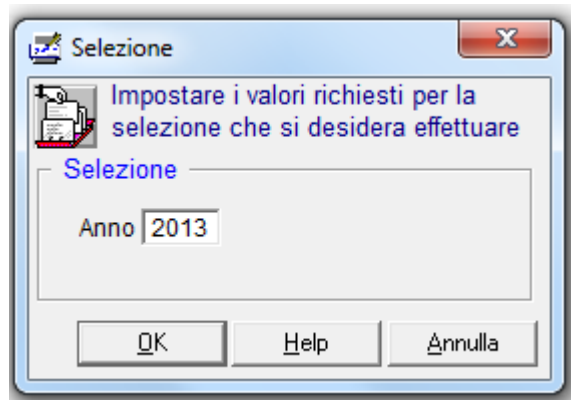
## STAMPA QUADRO SS

---

La procedura mette a disposizione la stampa del quadro SS per il modello 770 al seguente percorso:

**Periodiche → 770 → Stampe Modelli → Stampa Quadro SS**

Verrà presentata la seguente finestra:



Impostare l'anno 2013 (qualora non venisse presentato automaticamente); comparirà il quadro SS relativo all'istituto per il quale è stato elaborato il 770.

Rispetto al quadro SS del modello 770/2013:

- √ Sezione “Comunicazione dati certificazioni lavoro autonomo, provvigioni e redditi diversi”
  - aggiunta campi “Addizionale comunale a titolo d’acconto”, “Addizionale comunale a titolo d’imposta”, “Addizionale comunale sospesa”.
- √ sono state aggiornate le etichette contenenti gli anni di riferimento.

in forma capitale

Assistenza 2013

Saldo IRPEF 2012 25 _____,00	Interessi saldo IRPEF 2012 26 _____,00	Primo acconto IRPEF 2013 27 _____,00	Interessi primo acconto IRPEF 2013 28 _____,00
Adizionale regionale 2012 29 _____,00	Interessi adizionale regionale 2012 30 _____,00		
Saldo adizionale comunale 2012 31 _____,00	Interessi saldo adizionale comunale 2012 32 _____,00	Acconto adizionale comunale 2013 33 _____,00	Interessi acconto adizionale comunale 2013 34 _____,00
Secondo acconto IRPEF 2013 35 _____,00	Interessi secondo acconto IRPEF 2013 36 _____,00	Acconto tassazione separata 37 _____,00	Interessi acconto tassazione separata 38 _____,00
Imposta sostitutiva premi di produttività 39 _____,00	Interessi imposta sostitutiva premi di produttività 40 _____,00	Cedolare secca 2012 41 _____,00	Interessi cedolare secca 2012 42 _____,00
Prima rata acconto cedolare secca 2013 43 _____,00	Interessi prima rata acconto cedolare secca 2013 44 _____,00	Contributo di solidarietà 45 _____,00	Interessi contributo di solidarietà 46 _____,00
Seconda rata acconto cedolare secca 2013 47 _____,00	Interessi seconda rata acconto cedolare secca 2013 48 _____,00		

Comunicazione dati certificazioni lavoro autonomo, provvigioni e redditi diversi

Ritenute a titolo d'acconto 1 _____,00	Ritenute a titolo d'imposta 2 _____,00	Ritenute sospese 3 _____,00
Adizionale regionale a titolo d'acconto 4 _____,00	Adizionale regionale a titolo d'imposta 5 _____,00	Adizionale regionale sospesa 6 _____,00
Adizionale comunale a titolo d'acconto 7 _____,00	Adizionale comunale a titolo d'imposta 8 _____,00	Adizionale comunale sospesa 9 _____,00

Importi non prelevati a seguito di operazioni straordinarie

Adizionale regionale 2012 trattenuta nel 2013 1 _____,00	Adizionale comunale 2012 a saldo trattenuta nel 2013 2 _____,00	Adizionale comunale acconto 2013 3 _____,00
Assistenza 2013		
Saldo IRPEF 2012 4 _____,00	Primo acconto IRPEF 2013 5 _____,00	Adizionale regionale 2012 6 _____,00
Acconto adizionale comunale 2013 8 _____,00	Secondo acconto IRPEF 2013 9 _____,00	Acconto tassazione separata 10 _____,00
		Imposta sostitutiva premi di produttività 11 _____,00

## **ALLEGATI**

### **Allegato1 – Errori evidenziati dal programma di controllo**

#### **TABELLA CON GLI ERRORI PIÙ COMUNI RISCONTRATI IN FASE DI ESECUZIONE DEL PROGRAMMA DI CONTROLLO DELL'AGENZIA DELLE ENTRATE (errori bloccanti con tre asterischi)**

E' importante sottolineare che la gravità dell'errore è indicata dal numero di asterischi associati, pertanto si ha che:

- (\*\*\*\*) rappresenta un : **Errore che determina lo scarto dell'intera fornitura**
- (\*\*\*) rappresenta un : **Errore bloccante che determina lo scarto della dichiarazione. Tale anomalia non consente in ogni caso la trasmissione dichiarazione.**
- (\*\*\*C) rappresenta un : **Errore di entità rilevante che determina lo scarto della dichiarazione. Qualora, in presenza di tali segnalazioni, si intenda comunque procedere alla trasmissione della dichiarazione, è necessario confermare i dati in essa contenuti, avvalendosi delle funzionalità rese disponibili dal software utilizzato per la compilazione. Con la 'conferma' si attesta di aver preso visione delle segnalazioni evidenziate.**
- (\*\*E) rappresenta un **Errore rilevante (solo mod. 730) che determina l'esclusione dall'assistenza Fiscale**
- (\*\*) rappresenta un **Segnalazione a fronte della quale è stata richiesta la 'conferma' della dichiarazione - vedi errori tipo (\*\*C).**
- (\*) rappresenta una : **Segnalazione di anomalia di entità ridotta in presenza della quale la dichiarazione può essere comunque trasmessa .**

Nella tabella sottostante sono presenti , puro titolo esemplificativo, alcuni casi di errori:

<b>Segnalazione prodotta dal programma di controllo</b>	<b>Significato dell'errore</b>	<b>Modalità di risoluzione</b>
<p>Dati del Frontespizio: Codice fiscale del rappresentante firmatario della dichiarazione - Assenza del Codice Fiscale</p> <p>Dati del Frontespizio: Cognome del rappresentante firmatario della dichiarazione - Campo assente</p> <p>Dati del Frontespizio: Nome del rappresentante firmatario della dichiarazione - Campo assente</p> <p>Dati del Frontespizio: Sesso del rappresentante firmatario della dichiarazione - Campo assente</p> <p>Dati del Frontespizio: Data di nascita del rappresentante firmatario della dichiarazione - Campo assente</p> <p>Dati del Frontespizio: Comune o stato estero di nascita del rappresentante firmatario della dichiarazione - Campo assente</p>	<p>Non è stata associare una firma alla scuola per il 770 oppure in anagrafica mancano alcune informazioni relative al dipendente scelto.</p>	<p>Nell' Area Fiscale associare una firma alla scuola per il 770 ( in tabelle Firme); effettuare di nuovo Elaborazione 770 e Scrittura 770 su disco.</p> <p>Oppure tramite 770 – Gestione Record Testa e Coda - Gestione 770 dati Rappresentante record B aggiungere i dati mancanti.</p>