



Ministero dell'Istruzione, dell'Università e della Ricerca

Manuale Operativo

S.I.S.S.I.

Versione 2013/6

Integrazioni e aggiornamenti della procedura informatizzata per

l'Area Alunni

Avvio Anno scolastico 2013/2014

Indice

1	GENERALITA'.....	3
2	BACKUP E CONVERSIONE BASE DATI.....	4
3	AREA ALUNNI	5
	PREMESSA	5
	SEQUENZA OPERAZIONI	6
	FUNZIONALITA' NUOVE.....	7
	SEZIONE DELL'INFANZIA	7
	FUNZIONALITA' MODIFICATE	9
	REGISTRO ESPORTAZIONI.....	9
	RETTIFICA CORSO	10
	INDIRIZZI DI STUDIO.....	11
	INDIRIZZI MINISTERIALI.....	14
	GESTIONE CLASSI.....	16

1 GENERALITA'

Il presente manuale illustra le modalità d'uso del programma SISSI con riferimento alle funzionalità introdotte e/o modificate dalla versione 2013/6 nell'area Alunni.

Le novità riguardano l'avvio dell'anno scolastico 2013/2014 per l'applicativo SISSI.

AGGIORNAMENTO PROCEDURA SISSI

Nella fase di scarico degli aggiornamenti del SISSI , è importante ricordare che:

1. per gli aggiornamenti del SISSI IN RETE bisogna: accedere alla rete INTERNET (http://www.pubblica.istruzione.it/area_riservata/sissi_in_rete.htm) oppure in SIDI → Gestione Alunni → Download → DOWNLOAD SISSI in rete.

2 *BACKUP E CONVERSIONE BASE DATI*

Per la corretta operatività delle funzionalità inserite nella versione 2013/6 di SISSI è necessario effettuare la conversione della base informativa seguendo le istruzioni indicate di seguito:

1. La prima operazione da effettuare è il backup della base dati, da eseguire con le modalità usuali illustrate nel manuale presente nella web intranet al percorso “Sistema scuola – Sissi in rete – Documentazione – Manuale funzioni aggiuntive”.
2. Eseguire l’aggiornamento della release soltanto sul server.
3. Successivamente, dopo aver effettuato il backup degli archivi, è necessario eseguire la conversione della base dati dalla versione 2.6.5 alla versione 2.6.6 dalla postazione server.
4. Una volta eseguiti i primi 3 passi è possibile lanciare il kit di aggiornamento anche sulle postazioni client.
5. Se l’applicazione è installata nella versione SISSI in rete, questa operazione dovrà essere eseguita tramite l’attivazione della funzionalità specifica (Programmi --> Sissi --> Utilità --> Area Conversioni).

3 AREA ALUNNI

PREMESSA

A partire dall'anno scolastico 2013/14, il concetto di sezione per la scuola dell'infanzia viene ridefinito come identificabile univocamente dalla denominazione ('nome della sezione') e dalla sede nell'ambito della scuola per l'anno scolastico di riferimento.

A tale scopo, quindi, è stata introdotta una funzione che gestisce la Sezione, intesa come raggruppamento di alunni, univocamente individuabile attraverso la sede e la descrizione, e caratterizzata da una 'tipologia' (sezione 'primavera' o 'ordinaria'), dall'apertura settimanale (5 giorni o 6 giorni) e da un 'tempo scuola'.

La funzione di Gestione Classi è stata modificata in modo che sia obbligatorio scegliere un indirizzo locale associato ad un indirizzo ministeriale del nuovo ordinamento (PR- Post Riforma) anche per le classi di IV anno della *Scuola Secondaria di II grado*. Per la *Scuola Secondaria di I grado* non è più selezionabile l'indirizzo MX03 (scuola annessa ad istituto d'arte) mentre per la *Scuola Primaria* non è più possibile selezionare il tempo scuola '*31-39 ore settimanali*'.

La funzione di Gestione Corsi/Indirizzi è stata modificata in modo che sia possibile indicare un anno scolastico di fine validità, inteso come ultimo anno in cui l'indirizzo può essere associato ad una classe, ovvero, a partire dal successivo anno scolastico l'indirizzo non potrà più essere utilizzato in riferimento ad una o più classi.

SEQUENZA OPERAZIONI

SCUOLA INFANZIA

Gestire le sezioni dell'Infanzia attribuendo un nome alla sezione, inserendo il numero di ore giornaliere (5-6), specificando se è una sezione primavera o ordinaria e la tipologia di finanziamento nel caso sia una sezione primavera.

SCUOLA PRIMARIA

Assicurarsi che nelle classi dell'anno scolastico 2013/14 non sia utilizzato il tempo scuola 13 (da 31 a 39 ore settimanali). Creare, salvare e inviare il registro.

SCUOLA SECONDARIA DI I GRADO

Effettuare l'importazione degli indirizzi ministeriali al percorso File-> Tabelle-> Didattica-> Importazione da Sidi-> Archivi Scolastici. Assicurarsi che alle classi con alunni non sia stato associato un indirizzo locale collegato all'indirizzo ministeriale MX03 non più valido nell'anno scolastico 2013/14.

Nel caso sia stato associato, utilizzare la funzionalità Rettifica Corso disponibile al percorso Utilità-> Utilità Area Alunni-> Rettifica Corso per modificarlo.

Gestire, qualora lo si ritenga opportuno, la fine validità di corsi non più utilizzati.

Creare, salvare e inviare il registro.

SCUOLA SECONDARIA DI II GRADO

Effettuare l'importazione degli indirizzi ministeriali al percorso File-> Tabelle-> Didattica-> Importazione da Sidi-> Archivi Scolastici. Assicurarsi che alle classi con alunni non sia stato associato un indirizzo locale non più valido nell'anno scolastico 2013/14. Nel caso sia stato associato, utilizzare la funzionalità Rettifica Corso disponibile al percorso Utilità-> Utilità Area Alunni-> Rettifica Corso per modificarlo.

N.B. Nel caso in cui, da postazione non aggiornata alla 2013-6, le scuole secondarie di II grado abbiano modificato la classificazione ministeriale di un indirizzo utilizzato negli anni precedenti da Vecchio Ordinamento a post riforma e lo abbiano utilizzato in una classe del quarto anno, i dati relativi al registro di questa classe saranno rifiutati dal sistema centrale SIDI.

Si consiglia pertanto di definire un nuovo corso/indirizzo Post Riforma e di rettificare il corso delle classi del quarto anno utilizzando la funzione 'Rettifica Corsi', selezionando l'indirizzo locale appena definito .

Gestire, qualora lo si ritenga opportuno, la fine validità di corsi non più utilizzati. Creare, salvare e inviare il registro.

FUNZIONALITA' NUOVE

SEZIONE DELL'INFANZIA

La funzione consente di gestire le informazioni relative alla Sezione per la scuola dell'Infanzia.

Questa è identificata univocamente dalla denominazione ('nome della sezione') e dalla sede nell'ambito della scuola per l'anno scolastico di riferimento.

Percorso: *File -> Tabelle -> Didattica -> Sezioni Infanzia*

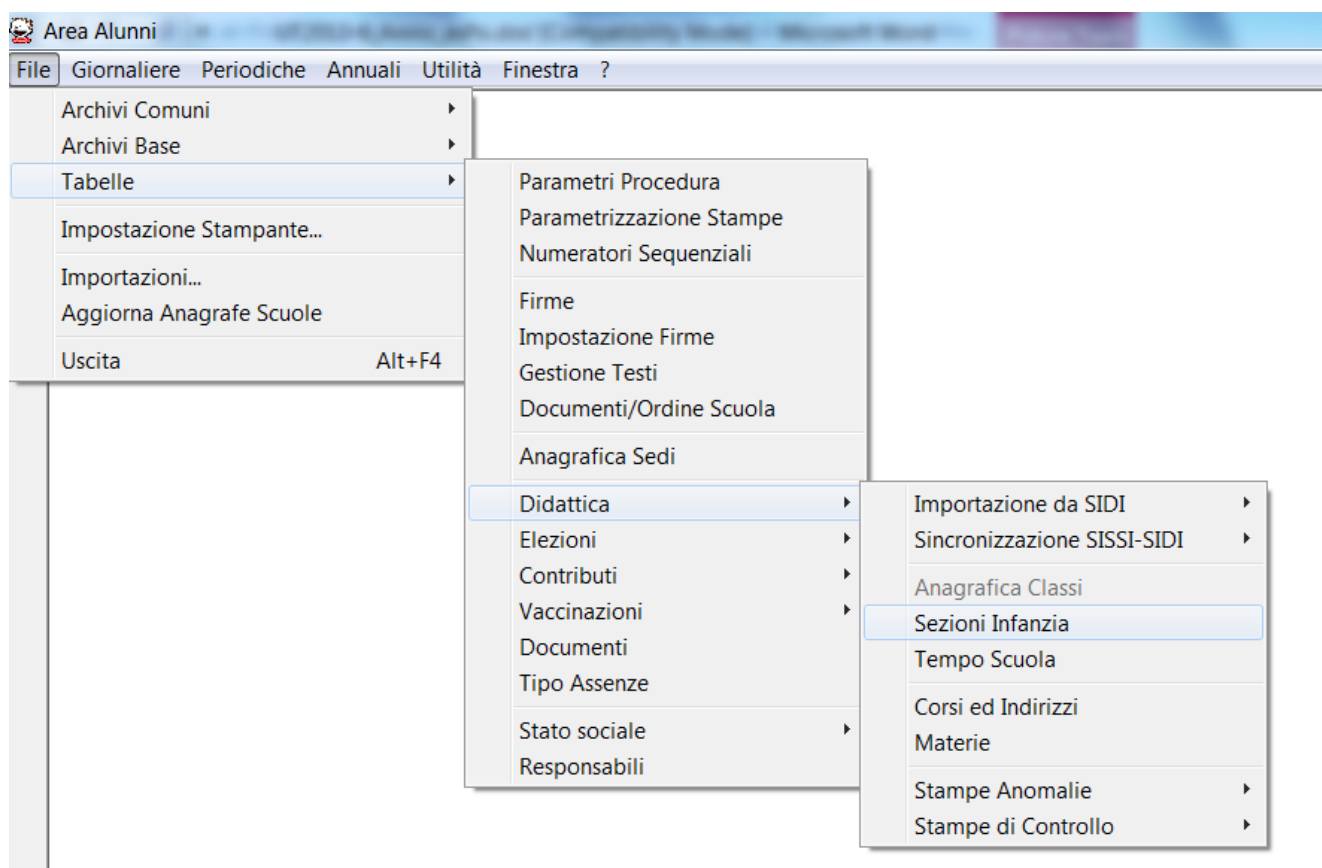


Tabella Sezioni Infanzia

Codice Sezione SID Data Sincronizzazione

Id Corso Anno Scolastico

Denominazione Sezione

Anno Corso Sezione Doppio turno (si/no) ☐ Anno Cronologico

Tempo Scuola fino a 50 ore settimanali

Sede AVIGNONE 1

Modulo di Insegnamento

Rientro Pomeridiano

Sezione Primavera (si/no) ☐ Finanziata con l'accordo in Conferenza unificata (si/no) ☐

Numero Giorni Settimanali

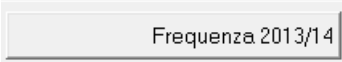
I dati mostrati per ogni Sezione saranno:

- sede scolastica - OBBLIGATORIA
- denominazione della sezione (max 25 caratteri) - OBBLIGATORIA
- tipologia di sezione, “Sezione Primavera” (“si/no”, ‘no’ di default)
- tempo scuola, dipendente dalla tipologia della sezione:
 - ✓ per le sezioni “ordinarie”:
 - orario 25 ore (ridotto),
 - 40 ore (ordinario) o
 - fino a 50 ore
 - ✓ per le sezioni “primavera”:
 - numero di ore giornaliere (6-7-8- e 9 ore, selezionabili)
- giorni di apertura settimanale (5 o 6 giorni)
- tipologia di finanziamento (distinzione valida per le sole sezioni “primavera” “Finanziata con l’accordo in Conferenza unificata” (“si/no”, ‘no’ di default)

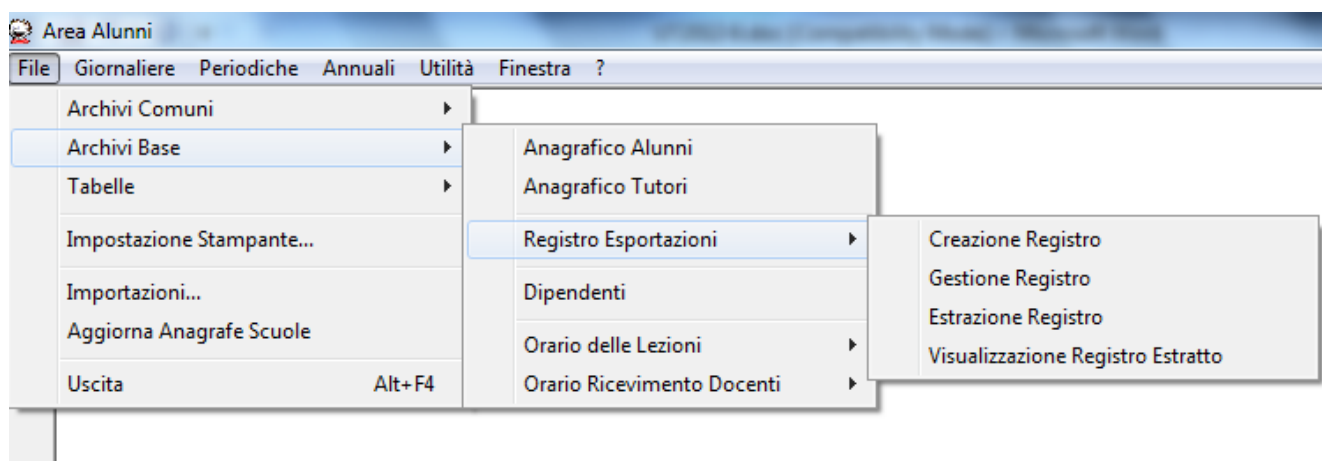
FUNZIONALITA' MODIFICATE

REGISTRO ESPORTAZIONI

Le funzionalità che creano ed estraggono il registro dei dati delle frequenze per l'anno 2013/2014

 sono state modificate al fine di recepire le variazioni alla gestione delle Classi e degli Indirizzi (vedi paragrafi successivi).

Percorso: *File -> Archivi Base -> Registro Esportazioni -> Estrazione Registro*



Il log degli errori evidenzierà eventuali anomalie.

Di seguito vengono elencate, a scopo esemplificativo, alcuni degli errori che potranno presentarsi e che l'utente dovrà rimuovere prima di procedere ad un nuovo invio.

- Classificazione non ammissibile (l'utente sta cercando di associare una classificazione ministeriale non prevista per l'indirizzo), in particolare, a partire da quest'anno scolastico, per la *Scuola Secondaria di I grado* non dovrà più essere selezionabile l'indirizzo MX03 (scuola annessa ad istituto d'arte).
- Tempo scuola congruente con l'ordine scuola, in particolare, a partire da quest'anno scolastico, il tempo scuola '31-39 ore settimanali' non è più ammissibile per le scuole primarie.
- Classi I, II, III e IV della Secondaria di II grado associate ad indirizzi del vecchio ordinamento
- Classi V della Secondaria di II grado associate ad indirizzi del nuovo ordinamento
- Classi appartenenti alla stessa articolazione con tempi scuola differenti.

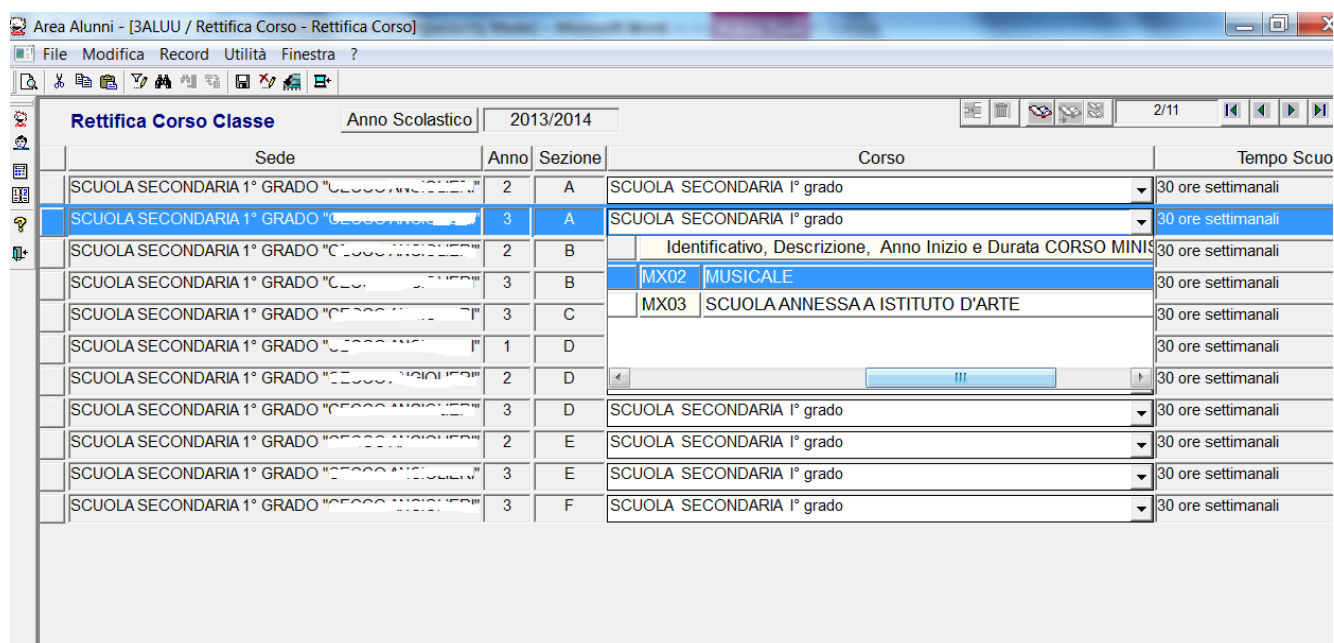
RETTIFICA CORSO

La funzione consente di modificare il corso, erroneamente attribuito, di una classe della scuola secondaria di I o II grado, operazione non consentita con le funzionalità già presenti se la classe ha dati correlati (alunni frequentanti, associazione docenti alla classe, ecc.)

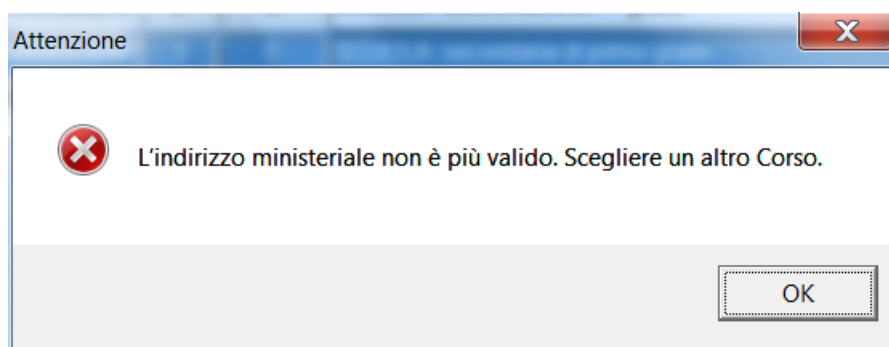
Per le scuole secondarie di I grado viene controllata la compatibilità tra il tempo scuola della classe e il corso selezionato.

Per le scuole secondarie di II grado viene controllata la compatibilità tra la classificazione ministeriale del corso selezionato e la tipologia dell'istituto e/o l'anno cronologico della classe

Percorso: *Utilità-> Utilità Area Alunni -> Rettifica Corso*



All'atto del salvataggio, un messaggio bloccante avviserà l'utente che non è più possibile utilizzare un indirizzo locale associato ad indirizzo ministeriale non più valido, come di seguito mostrato

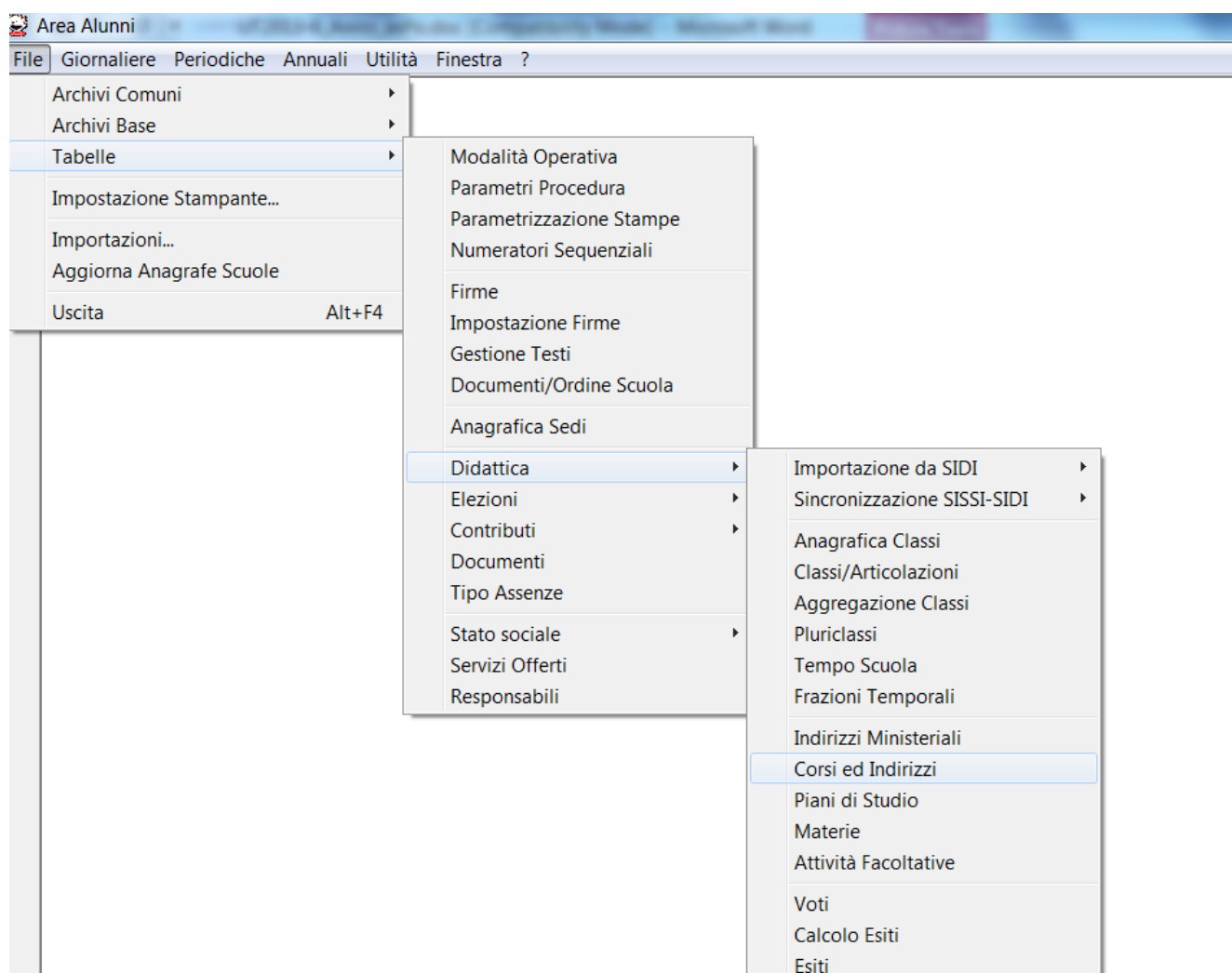


INDIRIZZI DI STUDIO

A partire dal corrente anno scolastico è possibile impostare, per gli indirizzi di studio locali, l'anno scolastico di fine validità, inteso come ultimo anno in cui l'indirizzo può essere associato ad una classe, ovvero, a partire dal successivo anno scolastico l'indirizzo non potrà più essere utilizzato in riferimento ad una o più classi.

Nella funzione raggiungibile al

Percorso: *File-> Tabelle ->Didattica->Corsi ed Indirizzi*



Area Alunni - [3ALUFTDO / Tabella - Corsi/Indirizzi]

File Modifica Record Utilità Finestra ?

Corsi Modalità Off Line

Codice SISI MM00 Codice SIDI 4 Data Sincronizzazione

Descrizione SCUOLA SECONDARIA I° grado

Descrizione Titolo LICENZA MEDIA

A.S. Inizio Validità 1900 / 1901 A.S. Fine Validità 2013 / 2014

Tipo Titolo Licenza Terminale ☒

Inizio 1 Durata 3 Codice Ministeriale 1

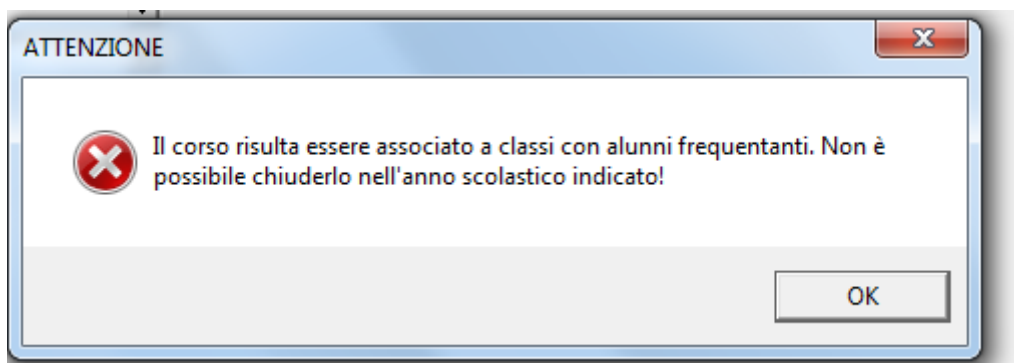
Successivo SCUOLA SECONDARIA I° grado

Corso A.I.E.

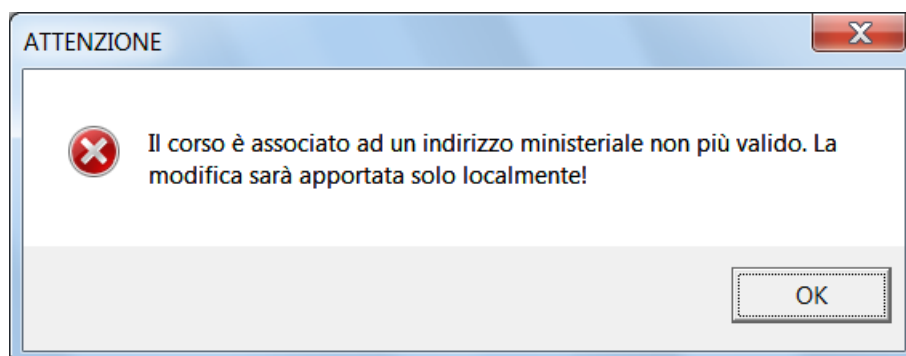
Classificazione Ministeriale PER LE MEDIE

Indirizzo Ministeriale MX01 ORDINARIO - 31/12/9999

Nel caso in cui esistesse già una classe associata all'indirizzo di studio, verrà visualizzato il messaggio:



Nel caso, invece, in cui l'utente volesse modificare il corso locale associato ad un indirizzo ministeriale non più valido, apparirà il seguente messaggio:



Per quanto riguarda le scuole secondarie di II grado, non sarà più possibile modificare classificazione , indirizzo e percorso di un corso locale associato a classi con alunni anche se negli anni precedenti. In questo caso apparirà in calce una box informativa a riguardo

Corsi

Modalità Off Line

Codice SISSI

PC06

Codice SIDI

Data Sincronizzazione

Descrizione

INDIRIZZI DEL VECCHIO ORDINAMENTO per IV e V anno

Descrizione Titolo

A.S. Inizio Validità

1900

/

1901

A.S. Fine Validità

2013

/

2014

Tipo Titolo

Diploma

Terminale

☐

Inizio

1

Durata

3

Codice Ministeriale

431

Successivo

INDIRIZZO LINGUISTICO (TRIENNIO V.O.)

Corso A.I.E.

Classificazione Ministeriale

INDIRIZZI DELLA RIFORMA per I,II e III anno

Indirizzo Ministeriale

LI04 LINGUISTICO - 31/12/9999

Percorso Didattico

O - Ordinamento

Il corso risulta essere associato a classi con alunni frequentanti. Non è possibile modificarne la Classificazione Ministeriale, l'Indirizzo Ministeriale ed il Percorso Didattico

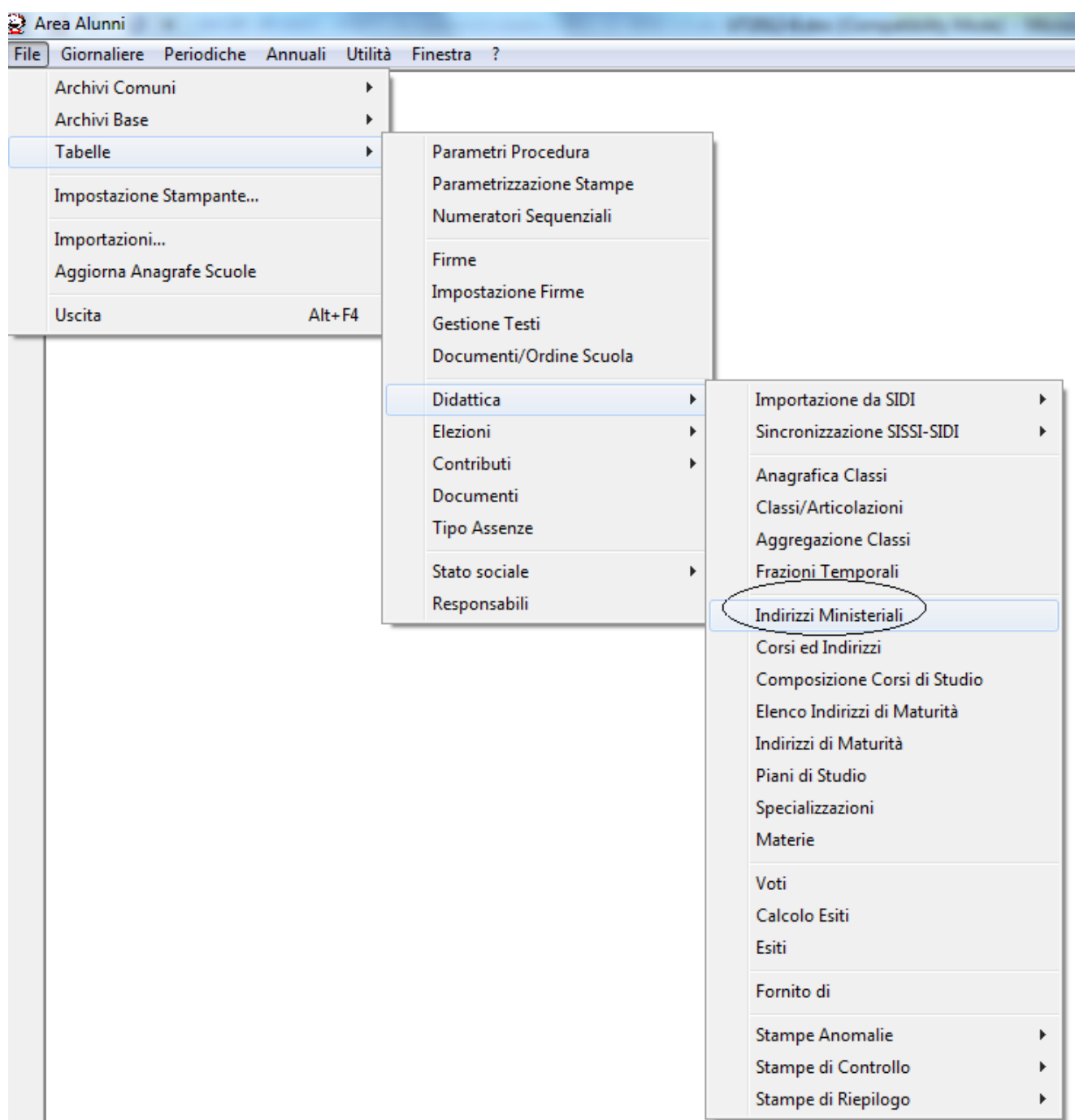
N.B. Nel caso in cui, da postazione non aggiornata alla 2013-6, le scuole secondarie di II grado abbiano modificato la classificazione ministeriale di un indirizzo utilizzato negli anni precedenti da Vecchio Ordinamento a post riforma e lo abbiano utilizzato in una classe del quarto anno, i dati relativi al registro di questa classe saranno rifiutati dal sistema centrale SIDI.

Si consiglia pertanto di definire un nuovo corso/indirizzo Post Riforma e di rettificare il corso delle classi del quarto anno utilizzando la funzione 'Rettifica Corsi', selezionando l'indirizzo locale appena definito .

INDIRIZZI MINISTERIALI

A partire dal corrente anno scolastico è possibile visualizzare, dopo averli importati, i soli dati relativi agli indirizzi ministeriali validi per l'anno scolastico di riferimento.

Percorso: *File-> Tabelle ->Didattica ->Indirizzi Ministeriali*

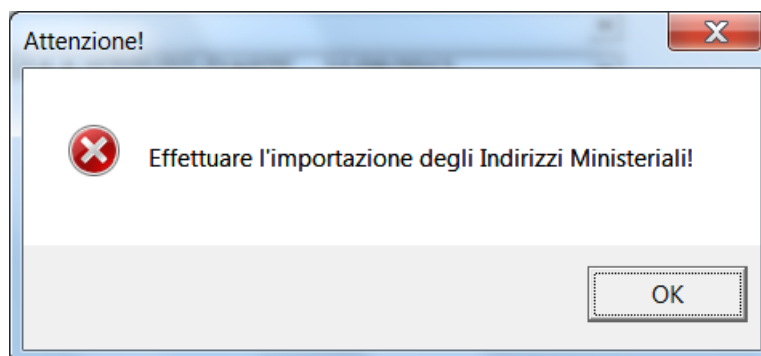


CODICE SIDI	CLASSIFICAZIONE MINISTERIALE	INDIRIZZO	SETTORE	ISTITUTO	ANNO INIZIALE	DURATA
IP01	PER LE CLASSI DEL NUOVO ORDINAMENTO	SERVIZI PER L'AGRICOLTURA E LO SVILUPPO RURALE	SERVIZI	PROFESSIONALI	1	5
IP02	PER LE CLASSI DEL NUOVO ORDINAMENTO	SERVIZI SOCIO-SANITARI	SERVIZI	PROFESSIONALI	1	2
IP03	PER LE CLASSI DEL NUOVO ORDINAMENTO	SERVIZI SOCIO-SANITARI - ODONTOTECNICO	SERVIZI	PROFESSIONALI	3	3
IP04	PER LE CLASSI DEL NUOVO ORDINAMENTO	SERVIZI SOCIO-SANITARI - OTTICO	SERVIZI	PROFESSIONALI	3	3
IP05	PER LE CLASSI DEL NUOVO ORDINAMENTO	ENOGAS. OSPIT. ALBERG. - BIENNIO COMUNE	SERVIZI	PROFESSIONALI	1	2
IP08	PER LE CLASSI DEL NUOVO ORDINAMENTO	SERVIZI COMMERCIALI	SERVIZI	PROFESSIONALI	1	5
IP09	PER LE CLASSI DEL NUOVO ORDINAMENTO	MANUTENZIONE E ASSISTENZA TECNICA	INDUSTRIA E ARTIGIANATO	PROFESSIONALI	1	5
IP10	PER LE CLASSI DEL NUOVO ORDINAMENTO	PROD. INDUST. ARTIG. - BIENNIO COMUNE	INDUSTRIA E ARTIGIANATO	PROFESSIONALI	1	2

Essendo l'Importazione degli Indirizzi Ministeriali propedeutica alle attività di Avvio Anno Scolastico per le scuole secondarie di I e II grado, qualora l'utente non lo avesse già effettuata, nelle funzioni raggiungibili ai percorsi

- File->Tabelle->Didattica->Corsi/Indirizzi
- File->Tabelle->Didattica->Classi e
- File->Archivi Base->Estrazione Registro

apparirà il seguente messaggio



GESTIONE CLASSI

A partire dall'anno scolastico 2013-14 è possibile scegliere un indirizzo locale associato ad un indirizzo ministeriale del nuovo ordinamento (PR- Post Riforma) anche per le classi di IV anno della *Scuola Secondaria di II grado*

Percorso: File-> Tabelle ->Didattica->Classi

Tabella Classi/Articolazioni

Codice Classe SID Data Sincronizzazione

Id Corso **INDIRIZZO LINGUISTICO (TRIENNIO N.O.)** Anno Scolastico **2013/2014**

Indirizzo Ministeriale **LI04 - LINGUISTICO**

Anno Corso **4** Sezione **E** Doppio turno (si/no) ☐ Anno Cronologico **4**

Piano di Studio **0267** **2 BIENNIO LING.**

Sede **0002** **SUCCURSALE VIA SPEGAZZINI**

Modulo di Insegnamento **< nessuna >**

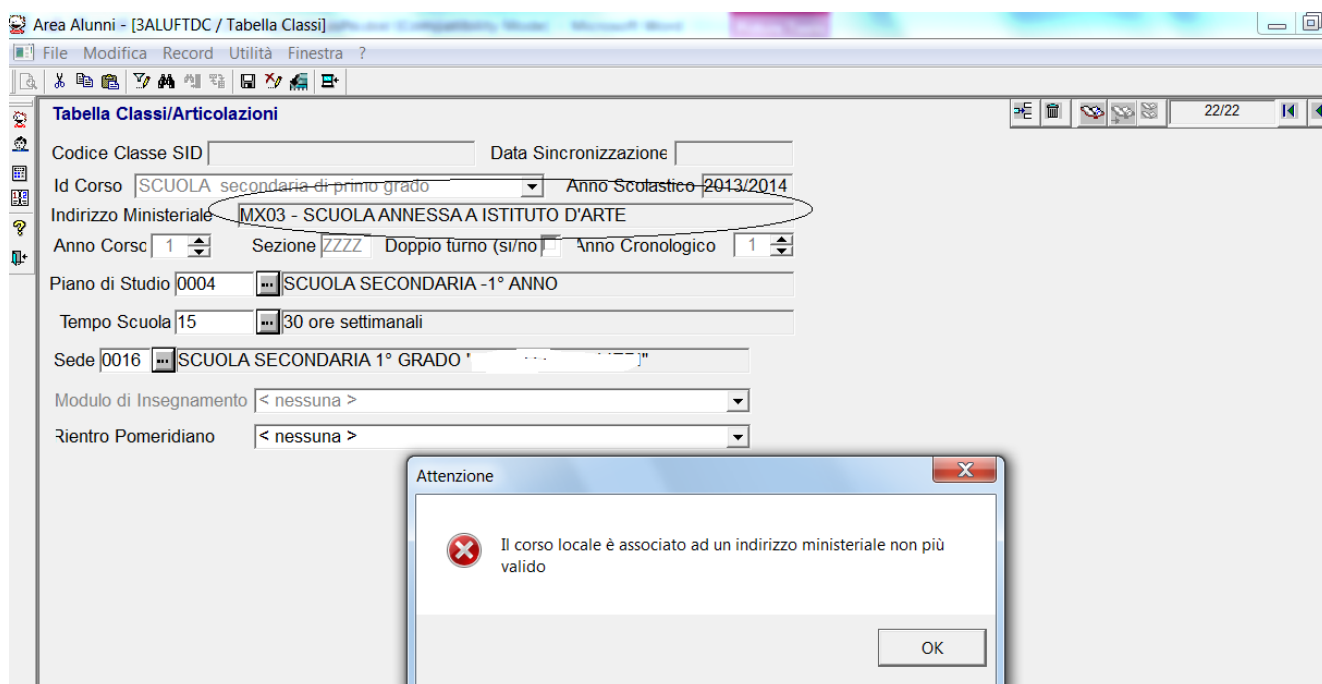
Rientro Pomeridiano **< nessuna >**

Commissione d'Esame

Indirizzo di Maturità

SISSI . Versione 2013/6. Manuale Operativo

Per la *Scuola Secondaria di I grado* non è più essere selezionabile l'indirizzo MX03 (scuola annessa ad istituto d'arte)



Per la *Scuola Primaria* non sarà più possibile selezionare il tempo scuola '31-39 ore settimanali'.

